

RAPPORT DE L'ASSEMBLÉE GÉNÉRALE DU SBCA asbl - 27 MARS 2015

ELEWIJT CENTER - ELEWIJT

1. INTRODUCTION PAR LE PRÉSIDENT

Le président, Samy Abdellich, ouvre la réunion à 19h45 par cette introduction:

“Chers administrateurs, chers membres et amis, je suis très heureux de vous accueillir à cette assemblée générale du Stud-book du cheval Arabe.

Avant d'entrer dans le vif du sujet, je souhaite apporter un éclaircissement sur un cas particulier découlant des hasards du calendrier de ce début d'année 2015. En effet, vous n'êtes pas sans savoir que les cotisations de l'année en cours doivent être payées pour le 31 janvier sur le compte du BAPS au plus tard. Cette année, le 31 janvier tombant un samedi et le premier février tombant un dimanche. Les 61 membres ont vu leur versement exécuté par leur organisme bancaire le lundi 2 ou le mardi 3, alors que l'ordre avait été donné le jeudi 29 ou le vendredi 30 janvier. Comme expliqué, il s'agit de 61 personnes, un grand nombre de personnes qui ont eu sans doute l'intention d'être membre effectif. En 2014 nous avions 480 membres effectifs et cette année, sans le groupe de 61 personnes, nous avons 399 membres effectifs, donc 81 moins que l'année passée. N'est-ce pas démocratique et humain et raisonnable d'accepter ces 61 personnes comme membres effectifs ? La question de permettre à ces personnes d'être membre effectif a été discutée en comité. Compte tenu du fait que Mme Magali Deleau et moi-même étions concernés, nous nous sommes abstenues de participer à cette décision. Le résultat a permis d'accepter les 61 personnes comme membres effectif avec le vote suivant : 4 voix pour, 2 contre et 2 abstentions (magalie et moi même). Compte tenu de cette circonstance particulière, je soumetts à l'approbation de cette assemblée générale la décision de donner le droit de vote à ces 61 membres. Si l'assemblée générale le valide, les personnes concernées peuvent aller chercher leurs bulletins de vote après ce vote.

Un vote secret a eu lieu après la discussion. Il y avait 47 personnes présentes et 43 procurations, 90 votes valides ont ainsi pu être comptabilisés. Le vote a donné le résultat suivant : 49 voix pour, 38 voix contre, 3 abstentions.

Reprenons maintenant le cours normal de cette assemblée, et le bilan de l'année 2014.

Une fois encore, l'équipe des administrateurs a travaillé d'arrache pied pour faire vivre et partager leur passion du cheval Arabe. Comme vous le savez, les années écoulées ont été marquées par une crise économique à laquelle nous avons dû faire face pour assurer la pérennité de notre ASBL.

Le point marquant de 2014 a été sans conteste l'organisation par le Stud-book du Championnat de Belgique, au mois de septembre à Lier. Outre le fait que les participants et les spectateurs ont passé de très bons moments, le budget a été respecté. De plus, grâce aux efforts de tous les administrateurs, cette manifestation a permis de dégager un bénéfice. C'est la première fois que le Stud-book prend en charge l'organisation d'un Championnat sans perdre de l'argent. Notre objectif pour les années à venir est d'organiser à nouveau cet événement et d'en faire un vrai spectacle équestre, avec les concours, les shows et des artistes de renommée internationale permettant d'attirer un public très large, pour étendre encore la promotion du cheval Arabe en Belgique et en Europe.

Les autres objectifs proposés l'année passée concernaient :

- *la mise en place de la recherche de l'abiotrophie cérébelleuse (analyse CA) pour les étalons et pour les juments utilisées pour le transfert d'embryons ;*
- *la possibilité pour chaque étalonnière de promouvoir son étalon dans le BAPS news et sur le site web du SBCA à condition de publier aussi le prix de la saillie il s'agit d'un service gratuit*
- *l'organisation de shows AMATEUR et de courses d'endurance AMATEUR en Flandre et en Wallonie ; en Wallonie le show amateur: pas réalisé*

- l'organisation des formations pour les éleveurs .
- la mise à jour du nouveau site internet .
- labellisation étoile belge endurance.

Tous ces objectifs ont été réalisés, hormis les courses d'endurance pour amateur.

Je vais laisser le soin à chaque administrateur de vous exposer en détail les activités dont il est responsable.

- Mme Ilse Verbruggen pour le show, le yellow book et l'ECAHO,
- Mme Magali Deleau pour le website (fr), la promotion et la page facebook,
- Monsieur Bart Beckers, notre trésorier et responsable du website (nl) et la page facebook,
- Mr Marc Hoebeke pour l'endurance,
- Mr Marc Somerhausen en tant que représentant CWBC, responsable du dressage, de l'expertise des étalons et de la communication et de la promotion,
- Mr Jean Mattens pour l'éducation et la formation aux membres,
- et Monsieur Winand Bijmens, que vous connaissez tous en tant que secrétaire et responsable du personnel, représentant WAHO – ECAHO et VCP.

La mise en place de l'analyse CA soulève quelques réticences chez certains membres. L'année passée, Mme Femke Hannes, ingénieure à l'Université de Louvain, avait expliqué les conséquences et les répercussions de la dissémination des maladies génétiques dans nos élevages. Le but n'est pas d'écartier les reproducteurs porteurs, mais d'informer les éleveurs du background génétique de leurs chevaux. Nous sommes au service de nos membres : si vous souhaitez échanger vos points de vue à ce sujet, je vous invite à le faire savoir. Le stud-book est disposé à organiser des réunions de réflexion afin de gérer au mieux la conservation du patrimoine génétique de nos chevaux.

L'argent étant le nerf de la guerre, je laisse le soin à Mr Beckers de vous expliquer les bons résultats découlant de la gestion raisonnée de notre budget. Au début de mon mandat, les comptes de 2012 étaient déficitaires. Trois ans plus tard, nous avons redressé les comptes, organisé un Championnat, respecté nos engagements et laissé des comptes bénéficiaires. Mr Beckers va développer les chiffres dans le courant de cette assemblée.

Parlons de l'avenir, maintenant. Les prévisions budgétaires de 2015 incluent :

- le développement d'un « bureau digital » qui permettra aux membres de gérer les documents administratifs de manière optimale et rapide ;
- continuer la promotion gratuite via des pages web du site pour les éleveurs et entraîneurs ;
- une nouvelle brochure de promotion du cheval arabe plus élaborée et plus attractive ;
- une aide pour les organisateurs de shows amateurs ;
- mise en lumière d'un cheval d'endurance par un WAHO trophy ;
- mise en place d'un nouveau challenge pour le dressage ;
- organisation du championnat de Belgique ;

La présentation et l'approbation de ce budget interviendra plus tard dans la soirée.

Enfin, cette assemblée générale doit procéder à l'élection de 2 administrateurs :

- un pour la communauté néerlandophone : candidats : Mme Ilse Verbruggen (fin de mandat et ré-éligible pour 4 ans), et Mr James Swaenepoel (éligible pour 4 ans)
- un pour la communauté francophone : candidat : moi-même (fin de mandat et ré-éligible pour 4 ans)

Je tiens à remercier les administrateurs pour leur implication constructive et efficace dans la gestion de notre stud-book. Cette équipe dynamique va garder le bon esprit qui l'anime. Quelle que soit l'issue des votes, je répète mon engagement envers vous tous, en 2012 :

- autonomie,
- égalité de tous les membres sans aucune exclusion,
- intégrité.

Il est temps maintenant de laisser la parole à Mr Winand Bijmens. Je vous invite en cours de soirée pour le verre de l'amitié. Bonne assemblée générale à tous.

2. VALIDATION DES RAPPORTS DE L'ASSEMBLÉE GÉNÉRALE 2014 ET DE L'ASSEMBLÉE GÉNÉRALE EXCEPTIONNELLE 2014 (SITE WEB [WWW.ARABIANHORSE.BE/ORGANISATIE/ALGEMENE ASSEMBLÉE](http://WWW.ARABIANHORSE.BE/ORGANISATIE/ALGEMENE%20ASSEMBLÉE))

Il n'y avait aucune question ni remarque et les rapports ont été validés à l'unanimité par l'assemblée générale.

3. RAPPORT ANNUEL 2014 DU SECRÉTAIRE

3.1 Statistiques 2014

3.1.1. Nombre total de chevaux enregistrés

En 2014, 487 chevaux au total ont été enregistrés, 35 de moins qu'en 2013, mais 27 de plus qu'en 2012. Les chevaux enregistrés sont des poulains et des chevaux importés.

3.1.2. Nombre de poulains nés

Le nombre de naissances de poulains en 2014 est, à trois près, le même qu'en 2013 : 386 en 2014 et 389 en 2013. Mais la tendance à la baisse se maintient.

3.1.3. Importations

En 2014, le nombre d'importations a légèrement baissé par rapport en 2013 : 93 chevaux importés. Les États-Unis, d'Allemagne, de France et de Pologne figurent en haut de la liste des pays d'origine.

3.1.4. Exportations

Une fois encore, de nombreux pur-sang arabes ont été importés en 2014.

Il convient de noter qu'il ne s'agit pas d'une vente de cheval, pour une soixantaine de dossiers, mais d'une exportation administrative, un retour au propriétaire. Il s'agit donc de chevaux enregistrés auprès des grands centres de show, pour le show ou l'élevage.

La plupart des chevaux ont été exportés vers l'Iran, à savoir 41, et 41 aussi vers l'Arabie Saoudite. Le Moyen-Orient, mais aussi la France, les Pays-Bas et les États-Unis représentent nos principaux partenaires commerciaux.

Une fois encore, nombre de petits éleveurs ont pu exporter des chevaux, surtout vers l'Iran. Nos pur-sang arabes belges ont une excellente réputation sur la scène internationale.

3.1.5. Transferts à de nouveaux propriétaires en Belgique

Le nombre de chevaux qui changent de propriétaires en Belgique continue à baisser en 2014 : 236, soit 45 chevaux de moins qu'en 2013, mais la statistique suivante montre quelques nuances.

3.1.6. Rapport entre le nombre de naissances et la vente de chevaux

Pour la première fois depuis 2010, nous ne vendons pas plus de chevaux qu'il n'y a de naissances et le nombre de chevaux vendus était identique au nombre de naissances. 215 chevaux ont été exportés, dont, comme mentionné auparavant, une soixantaine d'exportations administratives ; il s'agissait de chevaux qui retournaient à leur propriétaire à l'étranger. En Belgique, 263 chevaux ont été vendus, tandis que 386 poulains sont nés en 2014. Notre commerce continue à afficher des chiffres positifs, mais l'élevage de poulains reste en baisse. Nos éleveurs choisissent visiblement de garder moins de chevaux, ceci est sans doute lié à la crise générale persistante.

3.1.7. Nombre de membres

En 2014, le nombre de membres a légèrement augmenté : de 766 en 2013 à 784 en 2014. Le nombre de membres avec droit de vote a baissé à 460.

3.1.8. Étalons admis

Le nombre total d'étalons admis est de 551. Ce nombre augmente chaque année de 2 admissions. Le nombre total d'étalons réellement introduits à la monde publique est en réalité limité à environ 1/5e du nombre total. Nous aborderons plus en détail ce point lors de la discussion sur l'introduction du test de l'AC.

3.1.9. Primes de castration

Le nombre de primes pour la castration de chevaux a considérablement augmenté depuis 2011, mais en 2014, une baisse à 33 a été observée.

3.1.10. Nombre de poulains issus de la transplantation embryonnaire

Les chiffres montrent pour 2014 une forte augmentation par rapport à 2013 : 97 poulains nés de transplantation embryonnaire. Ce sont surtout les grands éleveurs qui utilisent cette technique.

1. TOTAAL AANTAL GEREGISTREERDE PAARDEN IN BAPS IN 2014 1. TOTAL DE CHEVAUX ENREGISTRES AU SBCA EN 2014

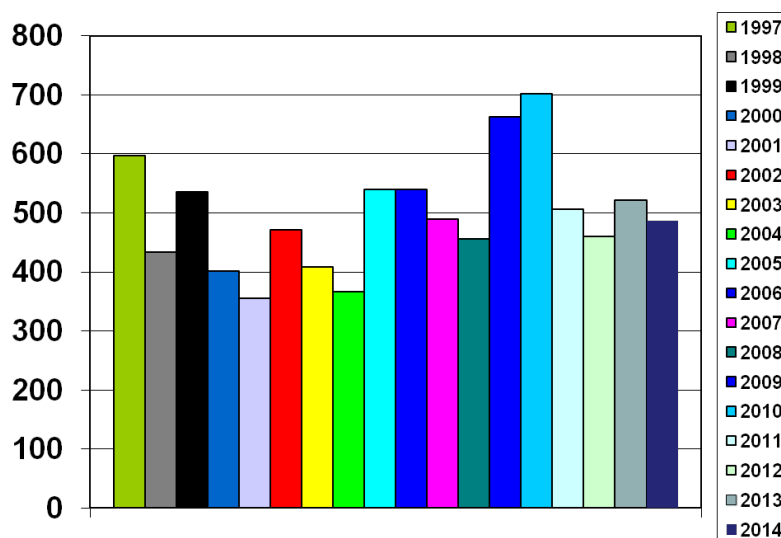
	2000	2001	2002	2003	2004	2005	2006	2007	2008	2009	2010	2011	2012	2013	2014	Toename/augm. 2013/2014	
Arab. Volbloed (BA)	4626	4850	5167	5448	5707	6117	6488	6868	7162	7649	8177	8560	8879	9314	9722	408	Pur-sang Arabes (BA)
Volbloed Anglo-Arab. (BB)	262	275	287	291	297	306	312	315	323	332	346	352	357	360	361	1	Pur-sang Anglo-Arab. (BB)
Anglo-Arab. Sport (BD)	31	32	34	34	34	37	37	39	41	42	43	45	45	46	46	0	Anglo-Arabes Sport (BD)
Halfbloed Arab. (BC)	2778	2896	3037	3161	3263	3381	3544	3648	3800	3966	4125	4240	4326	4408	4477	69	Part-Arabes (BC)
Belgian Pinto Arab. horse (BP)	0	0	0	0	0	0	0	0	0	0	0	0	0	1	10	9	Belgian Pinto Arab. horse (BP)
Totale Toename																487	Augmentation Totale

EVOLUTIE - EVOLUTION

1998	1999	2000	2001	2002	2003	2004	2005
433	536	402	356	472	409	367	540

2006	2007	2008	2009	2010	2011	2012	2013	2014
540	489	456	663	702	506	460	522	487

1. EVOLUTIE JAARLIJKS AANTAL GEREGISTREERDE PAARDEN 1. EVOLUTION NOMBRE DE CHEVAUX ENREGISTRES PAR AN



1997	1998	1999	2000	2001	2002	2003	2004	2005
597	433	536	402	356	472	409	367	540

2006	2007	2008	2009	2010	2011	2012	2013	2014
540	489	456	663	702	506	460	522	487

2. AANTAL VEULENS GEBOREN IN 2014 2. NOMBRE DE POULAINS NES EN 2014

Provincies	BA	BB	BC	BD	BP	Totaal Total	Provincies
Vlaams Brabant	22	0	2	0	0	24	Brabant Flamand
Waals Brabant	2	0	3	0	0	5	Brabant Wallon
Antwerpen	79	0	4	0	1	84	Anvers
Limburg	28	0	7	0	0	35	Limbourg
Luik	8	0	1	0	0	9	Liège
Namen	16	0	11	0	0	27	Namur
Henegouwen	19	0	13	0	0	32	Hainaut
Luxemburg	12	0	19	0	0	31	Luxembourg
West-Vlaanderen	91	0	3	0	0	94	Flandre-Occidentale
Oost-Vlaanderen	38	1	6	0	0	45	Flandre-Orientale
Totaal	375	1	69	0	1	386	Total

EVOLUTIE - EVOLUTION

1998	1999	2000	2001	2002	2003	2004	2005	2006	2007	2008	2009	2010	2011	2012	2013	2014
433	432	414	433	403	373	398	434	453	441	475	557	520	457	394	389	386

BA = Arabisch Volbloed / Pur-sang arabe
BC = Arabische Halbloed / Part-Arabe
BP = Belgian Pinto Arabian Horse

BB = Anglo Arabisch Volbloed / Pur-sang Anglo Arabe
BD = Anglo-Arabisch Volbloed Sport / Pur-Sang Anglo-Arabe Sport

3. AANTAL IMPORTS 3. NOMBRE D'IMPORTATIONS

Land van herkomst	AE	AR	AT	AU	BH	BR	DE	DK	ES	FR	GB	IL	IT	JO	NL	PL	QA	SA	SE	US	Totaal Total	Pais d'origine
BA	2	4	3	1	3	1	12	1	4	12	5	3	3	1	6	12	2	1	1	16	93	BA
BC	0	0	0	0	0	0	0	0	0	0	0	0	0	0	0	0	0	0	0	0	0	BC
Totaal	2	4	3	1	3	1	12	1	4	12	5	3	3	1	6	12	2	1	1	16	93	Totaal

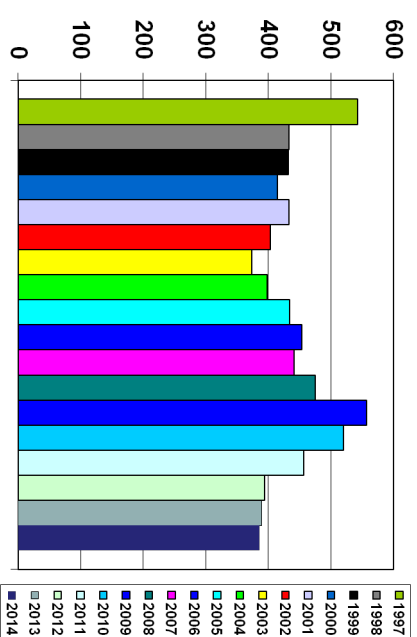
EVOLUTIE - EVOLUTION

1998	1999	2000	2001	2002	2003	2004	2005	2006	2007	2008	2009	2010	2011	2012	2013	2014
37	56	61	33	50	32	50	50	93	68	66	92	84	94	68	100	93

- AE = Verenigde Arabische Emiraten / Emirats arabes unis
- AR = Argentinië /PAgerntine
- AT = Oostenrijk /Autriche
- AU = Australië /Australie
- BH = Bahrein / le Bahrein
- BR = Brazilië / le Brésil
- DE = Duitsland / l'Allemagne
- DK = Denemarken / le Danemark
- ES = Spanje / l'Espagne
- FR = Frankrijk / la France
- GB = Groot-Brittannië / la Grande-Bretagne
- IL = Israël / Israël
- IT = Italië / l'Italie
- JO = Jordanië / la Jordanie
- NL = Nederland / les Pays-Bas
- PL = Polen / la Pologne
- QA = Qatar / le Qatar
- SA = Saudi-Arabië / l'Arabie saoudite
- SE = Zweden / la Suède
- US = Verenigde Staten / les Etats-Unis

BA = Arabisch Volbloed / Pur-sang arabe
BC = Arabische Halbloed / Part-Arabe

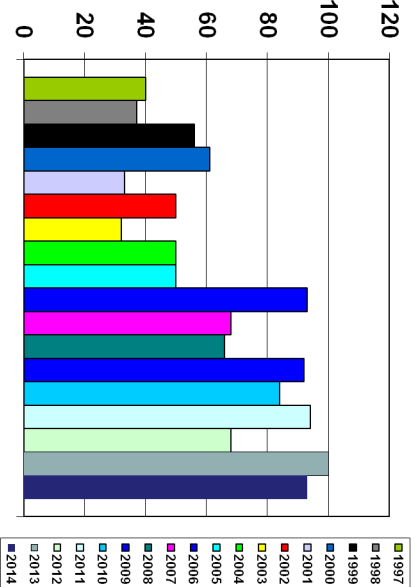
2. EVOLUTIE AANTAL GEBOORTES 2. EVOLUTION NOMBRE DE NAISSANCES



1997	1998	1999	2000	2001	2002	2003	2004	2005
543	433	432	414	433	403	373	398	434

2006	2007	2008	2009	2010	2011	2012	2013	2014
453	441	475	557	520	457	394	389	386

3. EVOLUTIE JAARLIJKS AANTAL GEIMPORTEERDE PAARDEN 3. EVOLUTION NOMBRE DE CHEVAUX IMPORTES PAR AN



1997	1998	1999	2000	2001	2002	2003	2004	2005
40	37	56	61	33	50	32	50	50

2006	2007	2008	2009	2010	2011	2012	2013	2014
93	66	66	92	84	94	68	100	93

4. AANTAL EXPORTS
4. NOMBRE D'EXPORTATIONS

Land van bestemming	1999	2000	2001	2002	2003	2004	2005	2006	2007	2008	2009	2010	2011	2012	2013	2014	Pays de destination							
BA	5	2	1	8	2	1	2	1	27	6	5	41	9	15	1	2	14	41	5	4	12	215	BA	
BC	0	0	0	0	0	0	0	0	0	0	0	0	0	0	0	0	0	0	0	0	0	0	0	BC
Tot.	5	2	1	8	2	1	2	1	27	6	5	41	9	15	1	2	14	41	5	4	12	215	Tot.	

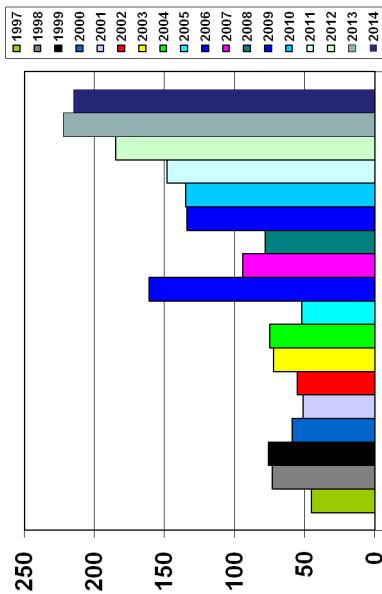
EVOLUTIE - EVOLUTION

1998	1999	2000	2001	2002	2003	2004	2005	2006	2007	2008	2009	2010	2011	2012	2013	2014
73	76	59	51	55	72	75	52	161	94	78	134	135	148	185	222	215

AE =	Verenigde Arabische Emiraten / Emirats arabes unis	QA =	Qata / le Qatar
AT =	Oostenrijk / l'Autriche	SA =	Saudi-Arabië / l'Arabie saoudite
BG =	Bulgarije / la Bulgarie	SE =	Zweden / la Suède
BH =	Bahrein / le Bahrein	TN =	Tunesië / la Tunisie
CZ =	Tsjechië / la République tchèque	US =	Verenigde Staten / les Etats-Unis
DE =	Duitsland / l'Allemagne		
DK =	Denemarken / le Danemark		
ES =	Spanje / l'Espagne		
FR =	Frankrijk / la France		
GB =	Groot-Brittannië / la Grande-Bretagne		
IL =	Israël / Israël		
IR =	Iran / l'Iran		
IT =	Italië / l'Italie		
KW =	Koeweit / le Koweït		
MA =	Marokko / le Maroc		
NL =	Nederland / les Pays-Bas		
NO =	Noorwegen / la Norvège		
PK =	Pakistan / le Pakistan		
PL =	Polen / la Pologne		

BA = Arabisch Volbloed / Pur-sang arabe
BC = Arabische Halbloed / Part-Arabe

4. EVOLUTIE JAARLIJKS AANTAL GEËXPORTEERDE PAARDEN
4. EVOLUTION NOMBRE DE CHEVAUX EXPORTES PAR AN



1997	1998	1999	2000	2001	2002	2003	2004	2005
45	73	76	59	51	55	72	75	52

2006	2007	2008	2009	2010	2011	2012	2013	2014
161	94	78	134	135	148	185	222	215

5. AANTAL OVERSCHRIJVINGEN NAAR NIEUWE EIGENAAR IN BELGIË
5. NOMBRE DE TRANSFERTS A UN NOUVEAU PROPRIÉTAIRE EN BELGIQUE

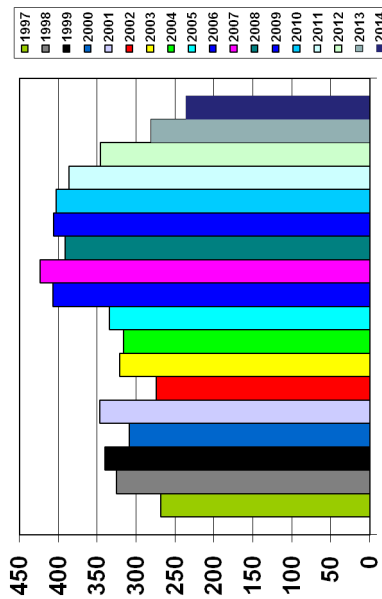
Arab. Volbloed (BA)	186	Pur-sang Arabes (BA)
Volbloed Anglo-Arab. (BB)	6	Pur-sang Anglo-Arab. (BB)
Anglo-Arab. Sport (BD)	0	Anglo-Arabes Sport (BD)
Halbloed Arab. (BC)	44	Part-Arabes (BC)
Belgian Pinto Arabian Horse (BP)	0	Belgian Pinto Arabian Horse (BP)
Totaal	236	Total

EVOLUTIE - EVOLUTION

1998	1999	2000	2001	2002	2003	2004	2005	2006	2007	2008	2009	2010	2011	2012	2013	2014
325	340	309	347	274	321	316	334	407	423	391	406	403	386	346	281	236

BA = Arabisch Volbloed / Pur-sang arabe
BB = Arabische Halbloed / Part-Arabe
BD = Anglo-Arabisch Volbloed / Pur-sang Anglo-Arabe
BP = Belgian Pinto Arabian Horse

5. EVOLUTIE JAARLIJKS AANTAL OVERSCHRIJVINGEN
5. EVOLUTION NOMBRE DE TRANSFERTS PAR AN



1997	1998	1999	2000	2001	2002	2003	2004	2005
268	325	340	309	347	274	321	316	334

2006	2007	2008	2009	2010	2011	2012	2013	2014
407	423	391	406	403	386	346	281	236

6. VERHOUDING TUSSEN AANTAL GEEBOORTES EN VERANDERING VAN EIGENAAR
6. RELATION ENTRE LE NOMBRE DE NAISSANCES ET CHANGEMENT DE PROPRIETAIRE

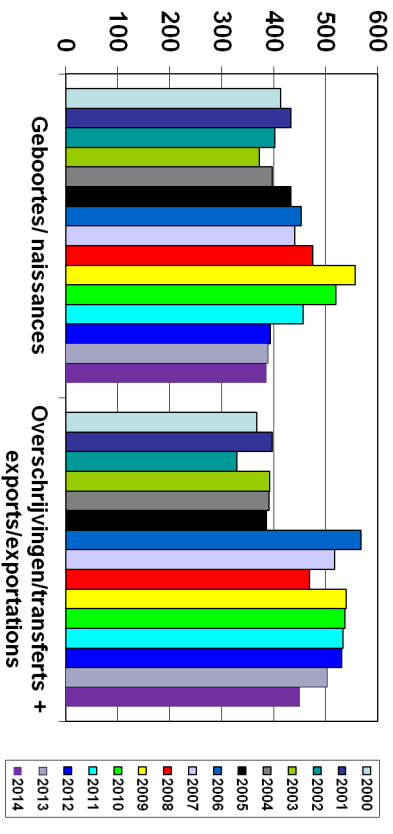
	2000	2001	2002	2003	2004	2005	2006	2007	2008	2009	2010	2011	2012	2013	2014	
Veulens	414	433	403	373	398	434	453	441	475	557	520	457	394	389	386	Poulinis
Overschrijvingen	309	347	274	321	316	334	407	423	391	406	403	366	346	281	236	Transferts
Exports	59	51	55	72	75	52	161	94	78	134	135	148	185	222	215	Exportations
Total	368	398	329	393	391	386	568	517	469	540	538	534	531	503	451	Total

7. LEDEN AANTAL
7. NOMBRE DE MEMBRES

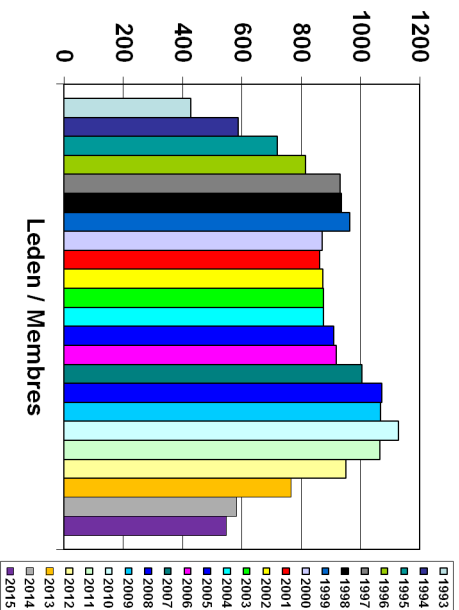
	1993	1994	1995	1996	1997	1998	1999	2000	2001	2002	
Leden	427	588	720	814	930	935	963	870	861	873	Members
Stemge-rechtigden	254	411	515	560	503	539	556	468	442	442	Ayans droit de vote

	2003	2004	2005	2006	2007	2008	2009	2010	2011	2012	2013	2014	2015	
Leden	875	874	909	918	1005	1072	1068	1128	1065	950	766	764	547 (24/3)	Members
Stemge-rechtigden	523	497	505	535	562	629	561	609	593	580	493	489	480	Ayans droit de vote

6. VERGELIJKING TUSSEN GEEBOORTES EN OverschRIJVINGEN + EXPORTS
6. COMPARAISON ENTRE LES NAISSANCES ET LES TRANSFERTS + LES EXPORTATIONS



7. EVOLUTIE JAARLIJKS AANTAL LEDEN
7. EVOLUTION NOMBRE DE MEMBRES PAR AN



	1993	1994	1995	1996	1997	1998	1999	2000	2001	2002	2003	2004	2005	2006	2007	2008	2009	2010	2011	2012	2013	2014	2015		
Leden	427	588	720	814	930	935	963	870	861	873	935	935	963	930	935	963	935	935	963	935	935	963	935	935	Members
Stemge-rechtigden	254	411	515	560	503	539	556	468	442	442	539	539	556	468	442	442	539	539	556	468	442	442	480	Ayans droit de vote	

**8. AANTAL GOEDGEKEURDE HENGSTEN IN 2014
EN TOTAAL AANTAL GOEDGEKEURDE HENGSTEN
8. NOMBRE D'ÉTALONS ADMIS EN 2014
ET NOMBRE TOTAL DES ÉTALONS ADMIS**

	BA	BB	BC	BD	BP	TOTAAL TOTAL	
Voorjaarskeuring 16/03/2014	21	0	1	0	0	22	Expertise du printemps 16/03/2014
Najaarskeuring 06/09/2014	13	0	6	0	0	19	Expertise de l'automne 06/09/2014
Private keuringen	1	0	0	0	0	1	Expertises privées
Goedgekeurd voor het leven	449	6	51	3	0	509	Admis à vie
Totaal	484	6	58	3	0	551	Total

EVOLUTIE - EVOLUTION

	1998	1999	2000	2001	2002	2003	2004	2005	2006	2007	2008	2009	2010	2011	2012	2013	2014
	308	313	290	293	297	322	317	317	315	330	305	354	400	452	488	509	551

BA = Arabisch Volbloed / Pur-sang arabe
BC = Arabische Halbloed / Part-Arabe
BP = Belgian Pinto Arabian Horse
BB = Anglo Arabisch Volbloed / Pur-sang arabe
BD = Anglo-Arabisch Volbloed Sport / Pur-Sang Anglo-Arabe Sport

**9. AANTAL CASTRATIEPREMIES
9. NOMBRE DE PRIMES DE CASTRATION**

	1998	1999	2000	2001	2002	2003	2004	2005	2006	2007	2008	2009	2010	2011	2012	2013	2014
	3	2	3	3	5	8	15	7	9	16	10	16	24	63	60	55	33

**10. AANTAL VEULENS GEBOREN UIT EMBRYOTRANSPANTATIE
10. NOMBRE DE POULAINS NES DE TRANSPANTATION D'EMBRYON**

	BA	BB	BC	BD	BP	Totaal Total
2007	7	0	0	0	0	7
2008	17	0	0	0	0	17
2009	67	0	0	0	0	67
2010	103	0	0	0	0	103
2011	77	0	0	0	0	77
2012	55	0	0	0	0	55
2013	65	0	0	0	0	65
2014	97	0	0	0	0	97

EVOLUTIE - EVOLUTION

	2007	2008	2009	2010	2011	2012	2013	2014
	7	17	67	103	77	55	65	97

BA = Arabisch Volbloed / Pur-sang arabe
BC = Arabische Halbloed / Part-Arabe
BP = Belgian Pinto Arabian Horse
BB = Anglo Arabisch Volbloed / Pur-sang arabe
BD = Anglo-Arabisch Volbloed Sport / Pur-Sang Anglo-Arabe Sport

3.2. Conseil d'administration

En 2014, l'assemblée générale a eu lieu le 28/3, et une assemblée générale exceptionnelle a eu lieu le 8/5. Le Conseil d'administration s'est rassemblé 7 fois sur l'année 2014. Lors de ces réunions, les points de l'ordre du jour suivants ont été traités:

- préparation et évaluation de l'assemblée générale
- nouveau site web du SBCA ASBL et la problématique à ce sujet
- règlement pour la demande de subsides pour les shows, les activités sportives et la promotion
- questions relatives au personnel
- suivi des budgets et des paiements
- préparation General Meeting ECAHO
- calendrier des shows
- organisation du Show du Championnat de Belgique 2014 par le SBCA ASBL
- promotion : organisation de participations à divers événements
- organisation de l'admission des étalons printemps et automne
- obligation de test AC et SCID
- adaptation du règlement sur les techniques d'élevage du SBCA ASBL
- le SBCA ASBL sur Facebook
- challenge endurance SBCA
- certificat étoiles endurance
- décision vainqueur WAHO Trophy
- nouvelle brochure d'informations SBCA ASBL
- exposé devant les membres – 40 années d'expérience comme éleveur
- espace publicitaire gratuit pour les membres sur le site du SBCA

- nouveau règlement européen sur l'élevage et l'identification
- dentification et encodage des chevaux
- nouveau challenge dressage SBCA

Les décisions du Conseil d'administration ont été publiées sur le site web du SBCA ASBL et dans le News SBCA

Les points de l'agenda cités seront détaillés par les collègues administrateurs, chacun dans son aptitude spécifique.

3.3. Personnel

Madame Anoeck Janssen travaille auprès du SBCA ASBL depuis le 24. 12. 2012.

Depuis le début de son travail et actuellement encore, Anoeck fait preuve d'un grand engagement, d'une grande implication et motivation.

Elle assure un service excellent et rapide pour les membres, qui peuvent compter sur elle pour recevoir leurs documents dans les 14 jours, après que toutes les formalités aient été remplies pour permettre l'enregistrement. Il n'y a aucun retard dans le travail.

Jusqu'en fin 2012, le SBCA ASBL avait 2 membres dans son personnel (1 à temps plein et 1 à temps partiel). Les économies à réaliser suite à la baisse des chiffres et aux frais de personnel ont eu comme conséquence la réduction du personnel à une personne à compter de 2013. Mais en 2014, la prestation structurelle des heures supplémentaires nécessaires par Anoeck était inquiétante et en début 2015, un certain nombre de mesures ont été prises pour limiter les heures supplémentaires d'Anoeck, tel qu'on le verra par la suite.

3.4. Obligation de test AC et SCID

Via le News SBCA, nous avons informé plusieurs fois nos membres quant à l'affection génétique de l'AC (abiotrophie cérébelleuse).

L'assemblée générale du SBCA ASBL qui a eu lieu en mars 2014 a décidé à l'unanimité qu'à compter du 01.01.2015, le test de l'AC et du SCID serait obligatoire pour les étalons pur-sang arabes et les étalons Belgian Pinto Arabian Horse utilisés pour la monte publique, ainsi que pour les juments donneuses utilisées pour la transplantation embryonnaire. Le test doit être effectué sur le même échantillon de crins que celui ayant servi pour le test ADN du contrôle des parents.

Parallèlement, à partir du 01.01.2015, l'obligation du test du SCID pour tous les poulains étalons a été annulée.

Le test obligatoire de l'AC et du SCID est lié au fait que le SBCA ASBL souhaite informer les éleveurs. Il y a quelques années, les stud-books de nos pays voisins, les Pays-Bas et l'Allemagne, avaient déjà rendu obligatoire les tests de l'AC et du SCID et en voient aujourd'hui les résultats positifs.

Nous avons reçu des critiques d'une dizaine de propriétaires d'étalons quant au fait que le test obligatoire de l'AC et du SCID devait avoir lieu sur le même échantillon de crins que celui ayant servi au test ADN pour le contrôle des parents. En effet, plusieurs propriétaires d'étalons avaient déjà fait effectuer auparavant, de leur propre initiative, un test de l'AC en Belgique ou à l'étranger, mais pas sur le même échantillon de crins que celui ayant servi au test ADN pour le contrôle des parents. Pour certains membres c'est surtout l'aspect financier, le coût d'un nouveau test, qui semble représenter un problème. Entre-temps, nous travaillons à une proposition d'intervention financière pour les propriétaires d'étalons qui doivent les faire tester : le propriétaire endosse la moitié des frais du test, Progenus 25 % et le SBCA 25%. La proposition a été transmise au laboratoire Progenus mais nous l'avons encore reçu aucune décision. Nous en informerons les propriétaires d'étalons.

Le SBCA a décidé que le même échantillon de crins devait être utilisé pour exclure toute discussion et toute fraude. En outre, le SBCA a décidé que si, selon un test antérieur, il a été déterminé qu'un étalon était porteur de l'AC, un autre test ne devait pas être effectué sur le même échantillon de crins. Enfin, il a également été décidé qu'aucun test de l'AC et du SCID ne devait être effectué sur le sperme prélevé avant le 01.01.2015.

Entre-temps, près de trois mois se sont écoulés et une centaine d'étalons pur-sang arabes ont été testés. Les juments et les poulains ont également été testés volontairement. Jusqu'à présent, 1 sur 5 des chevaux

déjà testés (étalons, juments et poulains) est porteur de l'AC. Il est important de savoir qu'un porteur de l'AC est un cheval tout aussi bon et utilisable qu'un autre. Mais il est cependant prudent de ne pas croiser un étalon porteur de l'AC avec une jument porteuse de l'AC.

La liste du SBCA des « étalons admis à la monte publique » avec le résultat des tests de l'AC et du SCID est disponible sur notre site www.arabianhorse.be dans l'onglet « résultats -> résultats admission des étalons ». Cette liste est mise à jour régulièrement.

Dans une lettre personnalisée envoyée en décembre à tous les propriétaires d'étalons, nous avons également demandé de nous informer des décès des étalons ou des castrations sans prélèvement de sperme. Les réponses que nous avons reçues nous ont permis de réduire considérablement notre liste des étalons admis.

3.5. Parade des étalons dans le News SBCA et sur le site web du SBCA ASBL

Dans l'édition du News SBCA d'hiver 2014, nous avons lancé une rubrique « parade des étalons »: une publicité gratuite pour nos étalons belges disponibles à la saillie. Dans chaque édition d'hiver et de printemps du News SBCA, nous publions une parade des étalons, également disponible sur le site. Nous espérons que de nombreux propriétaires d'étalons l'utiliseront et qu'elle constituera une aide pour les propriétaires de juments qui cherchent un étalon.

3.6. Dossier électronique des chevaux/bureau numérique

Lors de l'assemblée générale de 2012, nous avons discuté du projet de développement de notre dossier électronique des chevaux et de son enrichissement avec un accès des membres aux dossiers de leurs chevaux. Il a également été discuté de la création d'un bureau numérique offrant la possibilité d'effectuer une partie de l'administration/la communication entre le secrétariat du stud-book et les membres par voie numérique (facturation, certificats de saillie, etc.). Ces propositions ont été gelées en 2012 pour des motifs budgétaires, mais reviennent d'actualité, car le SBCA souhaite offrir de meilleurs services encore à ses membres et alléger la charge de travail d'Anoek.

3.7. Enregistrements tardifs

Depuis 2008, tous les chevaux doivent être correctement identifiés. Cela signifie que tous les chevaux doivent disposer d'un passeport européen conforme et d'une micro chip. Les données des chevaux doivent être introduites dans une banque de données centrale (gérée par la Confédération belge du cheval). Le tout doit être en ordre avant le 31/12 de l'année de naissance du cheval s'il est né avant le 1/7. S'il est né après le 1/7, tout doit être en ordre dans les 6 mois après la naissance. Le gouvernement (Ministère de la santé publique – Agence fédérale pour la sécurité de la chaîne alimentaire) effectue de nombreux contrôles et les sanctions sont lourdes.

Le Conseil d'administration du SBCA ASBL a décidé le 15.01.2015 d'imposer une amende de 250€ en plus des frais d'enregistrement pour les enregistrements tardifs.

Ceci implique que les poulains nés avant le 1er juillet 2015 doivent être enregistrés au plus tard le 31 décembre 2015. Les poulains nés après le 1er juillet 2015 doivent être enregistrés dans les 6 mois après la naissance.

Cette amende a été imposée, car certains éleveurs ne se plient pas aux délais légaux pour l'identification. Ainsi, ces éleveurs, mais également le stud-book risquent d'être soumis à des mesures strictes en cas de contrôle des services du gouvernement. En outre, le secrétariat du SBCA a envoyé chaque année 2 courriers de rappel aux éleveurs pour leur rappeler d'enregistrer à temps leurs poulains. Ceci a non seulement engendré des frais supplémentaires, mais aussi beaucoup de travail pour Anoek. Pour réduire la charge de travail d'Anoek, nous n'enverrons plus de rappel et nous comptons sur le fait que tous les éleveurs respectent les délais légaux, en cas de non-respect, nous nous verrons forcés d'imposer des amendes.

Par ailleurs, la WAHO conseille dans la "règle 23" de son règlement d'imposer une amende en cas d'enregistrement tardif.

3.8. Nouvelle brochure de promotion

Depuis 2012, sur le stand du SBCA présenté lors de divers événements équestres, on distribue gratuitement la brochure de promotion de nos éleveurs aux intéressés. Le livre d'introduction sur le cheval arabe, publié par le SBCA ASBL, est proposé à la vente. Les deux publications sont épuisées et nous allons créer de nouveaux ouvrages qui seront ajoutés aux précédents : des informations sur le cheval arabe et une promotion de nos éleveurs/propriétaires. Vous trouverez bientôt davantage d'informations à ce sujet sur notre site web et dans le News SBCA.

3.9. Conférence WAHO 2014

3.9.1. *WAHO registrar meeting*

Lors du WAHO registrar meeting, le nouveau règlement européen sur l'identification et l'élevage ont été expliqués en détail.

En outre, la nouvelle procédure administrative de la WAHO en cas de transplantation embryonnaire et les formulaires utilisés ont été l'objet de toutes les attentions.

3.9.2. *WAHO general meeting*

Lors de l'assemblée générale, plusieurs orateurs ont présenté des exposés sur « le bien-être du cheval ». Monsieur Peter Pond d'Australie est devenu le nouveau président de la WAHO, il succède à Hans Nagel d'Allemagne.

3.10. Conférence ECAHO 2015

3.10.1. *ECAHO general meeting*

3 nouveaux membres ont été choisis au comité exécutif de l'ECAHO : Nils Ismer d'Allemagne, qui est également devenu président de la commission des shows, Marianne Tengstedt du Danemark et Francesco Santoro d'Italie.

Jaroslav Lacina a commencé un 2e mandat de 4 ans comme président de l'ECAHO.

Un « accord de principe » a été conclu entre l'ECAHO et l'AHO (Arabian Horse Organization) quant à une collaboration et des accords complémentaires.

3.10.2. *Commission pour l'identification et l'enregistrement EAHRIC/ECAHO*

Lors de cette commission de l'ECAHO des secrétaires du stud-book EAHRIC, dont je suis président, le docteur Steven Janssens de la KULeuven a présenté un exposé sur les dangers de la consanguinité chez le cheval arabe. Nous avons demandé au docteur Janssens de présenter également ses exposés devant les membres du SBCA, mais cela n'a pu se concrétiser suite à des problèmes d'agenda. Les membres en sauront davantage à ce sujet dans le courant de l'année.

Les sujets suivants ont été discutés :

- Nouveau règlement européen sur l'élevage et l'identification
- La procédure administrative en cas de transplantation embryonnaire pour laquelle l'EAHRIC a adressé une proposition à la WAHO.
- « L'équipas », un passeport européen pour les chevaux qui ne sont pas repris au stud-book, n'est pas autorisé par la WAHO pour les chevaux arabes, hormis si aucune descendance du cheval n'y est reprise.

4. RAPPORT ANNUEL 2014 DU TRÉSORIER (VOIR SITE WEB WWW.ARABIANHORSE.BE/ORGANISATIE/ALGEMENE ASSEMBLÉE)

Les membres ont reçu les comptes annuels de 2014 du SBCA A.S.B.L. avec l'invitation à l'assemblée générale.

Le comptable et trésorier Bart Beckers a rendu le rapport suivant :

Le SBCA ASBL a clôturé son exercice en bénéfice pour la 2e année consécutive. En 2014, nous avons clôturé l'année avec un bénéfice de 37 416,57€, y compris le résultat positif de 5 711,18€ de l'organisation du Championnat de Belgique.

En ce qui concerne les bénéfices, nous avons observé une nouvelle diminution des revenus issus des cotisations des membres, mais surtout une augmentation des contributions relatives à l'administration des chevaux, ainsi que, principalement, les contributions de l'admission des étalons lors desquelles nous avons accueilli de nombreux étalons l'année dernière.

En ce qui concerne les frais de l'année 2014, on observe une baisse par rapport à 2013, certes avec une légère diminution de 5 000€ seulement.

On assiste d'une part à une faible augmentation des frais de secrétariat, due à l'achat de passeports (frais 2013).

Nous avons pu réduire un certain nombre de frais, nous avons notamment constaté une réduction du nombre de demandes pour les primes de castration. Les frais de personnel ont encore légèrement baissé par rapport à 2013.

Grâce à la réduction des frais et à l'augmentation des recettes, nous avons pu finalement atteindre le résultat positif de 31 705,39€ par rapport à un gain de 14 326,85€ en 2013.

Le Championnat de Belgique, organisé une fois encore par le SBCA ASBL l'an dernier, nous a rapporté un résultat positif de 5 711,18€, un montant qui sera réinvesti en 2015 dans le CB.

En ce qui concerne les possessions et les pertes de l'ASBL, nous pouvons annoncer que nous disposons encore d'une réserve d'environ 194 370€ de moyens liquides, qui a augmenté de 21 619€ grâce au bénéfice de l'année passée, par rapport à l'année d'avant. Les dettes de l'ASBL s'élevaient à 27 420,82€ fin décembre.

SBCA - Résultats 31 décembre 2014

BAPS - Jaarrekening 31 december 2014

Rubriques / Postes	Comptes 2013 Rekeningen	Budget 2014 Begroting	Comptes 2014 Rekeningen	Rubrieken / Posten
<u>1. COMPTE DE RESULTATS</u>	EUR	EUR	EUR	<u>1. RESULTATENREKENING</u>
REVENUS				OPBRENGSTEN
<u>Revenus d'exploitation</u>				<u>Bedrijfsopbrengsten</u>
Cotisations	50.470,00	52.500,00	46.500,00	Lidgelden
Administration chevaux	110.871,37	112.000,00	119.451,46	Administratie paarden
Contributions pur-sang arabes	100.499,41		109.328,00	Bijdragen Arabische Volbloeden
- Inscriptions saillies publiques BA	16.233,94		14.712,00	- Inschrijvingen publieke dekking BA
- Inscriptions saillies privées BA	836,00		908,00	- Inschrijvingen private dekking BA
- Saillies accidentelles BA	0,00		812,00	- Inschrijvingen accid. Dekking BA
- Transferts BA	9.982,64		10.391,00	- Transfers BA
- Importations BA	27.246,00		32.019,00	- Import BA
- Exportations BA	23.822,00		26.448,00	- Export BA
- Transfer d'embryo	22.108,83		23.808,00	- Embryotransfer
- Vente d'embryo	270,00		230,00	- Verkoop embryo
Contributions part-arabes	6.202,00		5.431,00	Bijdragen Arabische Halfbloeden
- Inscriptions saillies publiques BC	2.875,00		2.870,00	- Inschrijvingen publieke dekking BC
- Inscriptions saillies privées BC	352,00		198,00	- Inschrijvingen private dekking BC
- Saillies accidentelles BC	606,00		206,00	- Inschrijvingen accid. Dekking BC
- Transferts BC	1.937,00		1.935,00	- Transfers BC
- Importations BC	212,00		106,00	- Import BC
- Exportations BC	220,00		116,00	- Export BC
Contributions anglo-arabes	112,00		342,00	Bijdragen Anglo-Arabieren
- Inscriptions saillies publiques BB	66,00		66,00	- Inschrijvingen publieke dekking BB
- Inscriptions saillies privées BB	0,00		0,00	- Inschrijvingen private dekking BB
- Saillies accidentelles BB	0,00		0,00	- Inschrijvingen accid. Dekking BB
- Transferts BB	46,00		276,00	- Transfers BA
- Importations BB	0,00		0,00	- Import BB
- Exportations BB	0,00		0,00	- Export BB
Contributions pinto-arabes	132,00		91,00	Bijdragen Pinto-Arabieren
- Inscriptions saillies publiques BP	132,00		91,00	- Inschrijvingen publieke dekking BP
Contributions anglo-arabes de sport	0,00		0,00	Bijdragen Anglo-Arabieren Sport
- Inscriptions saillies publiques BD	0,00		0,00	- Inschrijvingen publieke dekking BD
- Transferts BD	0,00		0,00	- Transfers BD
Autres contributions	3.925,96		4.259,46	Andere bijdragen
- Contributions reçues : passeports	1.287,00		1.488,00	- Ontvangen bijdragen : paspoorten
- Contributions reçues : frais administratifs.	730,96		745,46	- Ontvangen bijdragen : administratieve kosten
- Contributions reçues : duplicatas	1.908,00		1.812,00	- Ontvangen bijdragen : duplicaten
- Contributions reçues : doc. IA WAHO	0,00		150,00	- Ontvangen bijdragen : WAHO KI Doc.
- Contributions reçues : changements nom/adresse	0,00		64,00	- Ontvangen bijdragen : naam/adreswijzigingen

Revenus financiers				Financiële opbrengsten
Intérêts/dividendes reçus	1.030,56	1.000,00	1.075,85	Ontvangen rente/dividend
Reprise réductions de valeurs titres CBC	0,00		0,00	Terugneming waardeverminderingen titels KBC
Revalorisation titres CBC	0,00		0,00	Waardevermeerdering titels CBC
Autres revenus financiers	13,26		0,00	Andere financiële opbrengsten
Total des revenus financiers	1.043,82	1.000,00	1.075,85	Totaal - financiële opbrengsten
Revenus exceptionnels				Uitzonderlijke opbrengsten
Gains sur anciennes factures	0,00	0,00	0,00	Winsten op oude facturen
Total des revenus exceptionnels	0,00	0,00	0,00	Totaal - Uitzonderlijke opbrengsten
TOTAL DES REVENUS	184.365,65	184.000,00	196.861,71	TOTAAL - OPBRENGSTEN

Rubriques / Postes	Comptes 2013	Budget 2014	Comptes 2014	Rubrieken / Posten
	Rekeningen	Begroting	Rekeningen	
CHARGES				KOSTEN
Charges d'exploitation				Bedrijfskosten
Variation des stocks	0,00	0,00	0,00	Voorraadwijzigingen
Services et bien divers :				Diensten & diverse goederen :
Loyer + entretien bureau Gellik	2.837,38	3.000,00	2.534,44	Huurgeld + onderhoud lokaal Gellik
Secrétariat / Informatique	21.886,14	25.000,00	25.992,60	Sekretariaat / Informatica
Imprimés, frais et articles de bureau	4.762,31		5.252,39	Drukwerk en kantoorbehoeften
Loyer Copier	1.755,21		1.729,56	Huur Kopieerapparaat
Achats et frais divers	244,09		325,09	Aankoop diverse materialen / diverse kosten
Achat passeports			3.241,46	Aankoop paspoorten
Achat bons de saillie			0,00	Aankoop dekbonnen
Achat docts IA WAHO			0,00	Aankoop WAHO KI doc
Frais de programmation + informatique	787,00		434,17	Programmeerkosten + informatica
Abonnement Internet / téléphone / fax	1.508,79		2.132,11	Internet / telefoon / fax abonnement
Frais de port	12.274,87		12.524,82	Postkosten
Documentation	553,87		353,00	Documentatie
Projet bureau / dossiers numériques	0,00	0,00	0,00	Ontwerp digitaal kantoor / paardendossier
Frais site Internet	1.038,83	2.000,00	1.272,61	Kosten website
Comptabilité	1.000,00	1.000,00	1.000,00	Boekhouding
Associations professionnelles :	6.553,53	6.850,00	6.797,41	Beroepsverenigingen :
Cotisation WAHO	1.395,59	1.750,00	1.380,97	Lidgeld WAHO
Cotisation ECAHO	1.855,00	2.000,00	1.855,00	Lidgeld ECAHO
Cotisation VSDC	100,00	100,00	228,14	Lidgeld VSDC
Contribution VCP / VLAM	2.353,14	2.500,00		Bijdrage VCP / VLAM
Frais divers ECAHO	849,80	500,00		Diverse kosten ECAHO
Participation conférences	0,00	0,00	3.333,30	Deelnamkosten bijeenkomsten
Assemblées Gén. + réunions	3.026,13	4.000,00	3.775,41	Algemene vergaderingen en andere vergader.
Location salles AGM	640,00		350,00	Huurgelden zalen ALV
Autres frais AGM	370,90		1.384,81	Andere kosten ALV
Honoraires traducteurs/interprètes	1.279,50		1.382,50	Erelonen vertalers / tolken
Location salle réunions CA	322,00		185,00	Huurgelden zaal vergaderingen RB
Frais réunions CA	413,73		473,10	Kosten vergaderingen RB
Location salle réunions commissions	0,00		0,00	Huurgelden zaal vergaderingen commissies
Frais réunions commissions	0,00		0,00	Kosten vergaderingen commissies
Frais réunions diverses	0,00		0,00	Kosten diverse vergaderingen
Frais déplacements + événements + représentation	10.139,51	12.100,00	11.110,57	Verplaatsingskosten, beurzen, representatiekosten
Frais de déplacements	9.785,96	10.000,00	9.770,50	Verplaatsingskosten
Expositions et foires	0,00	1.500,00	1.161,02	Tentoonstellingen en beurzen
Frais de représentation	353,55	600,00	179,05	Representatiekosten
Subventions :	22.109,32	26.750,00	18.553,35	Sponsoring :
Subvention shows	7.500,01	10.000,00	6.586,00	Toelage shows
Subvention courses	1.500,00	1.500,00	1.500,00	Toelage rennen
Subvention endurance	3.225,00	4.000,00	4.995,00	Toelage endurance
Subvention dressage	3.500,00	1.250,00	1.250,00	Toelage dressuur
Subvention Sport Contests		1.000,00	0,00	Toelage Sport Contests
Subvention (in)formation membres		1.000,00		Toelage voorlichting/opleiding leden
Subvention promotion studbook	3.084,31	3.000,00	2.242,35	Toelage promoten studbook
Primes de castration	3.300,00	5.000,00	1.980,00	Castratiepremie
Expertises des étalons : total frais spécifiques	1.348,27	3.000,00	3.274,22	Hengstenkeuringen : totaal specifieke kosten
Frais juges/vétérinaires	688,60		1.112,47	Kosten juryleden/dierenartsen
Loyer + frais manège	450,00		2.066,50	Huurgeld + kosten manège
Location matériel (tente, boxes) + frais divers			95,25	Huur materiaal (tent, boxes) + diverse kosten
Frais de représentation	209,67		0,00	Representatiekosten

Contrôles anti-dopages	1.572,84	2.500,00	421,60	Dopingcontroles
News-SBCA	22.262,28	22.500,00	22.694,76	BAPS - News
Frais d'impression	14.953,42		16.313,58	Drukkosten
Frais de mise en page	7.308,86		6.381,18	Ontwerpkosten
Extra edition BAPS News	0,00		0,00	Extra editie Baps News
Achat ECAHO Yearbooks	0,00	0,00	0,00	Aankoop ECAHO Yearbooks
Studbook (édition vol. 11 - online)	245,00	500,00	143,00	Studboek (uitgave vol. 11 - online)
DVD SBICA 2009-2010	0,00	0,00	0,00	BAPS DVD 2009-2010
Assurances (hors personnel)	818,10	1.000,00	1.416,44	Verzekeringen (andere dan personeel)
Assurance incendie	0,00		0,00	Brandverzekering
Assurance RC ASBL	618,11		1.216,45	B.A. VZW verzekering
Assurance RC Délégués	199,99		199,99	B.A. afgevaardigden verzekering
Honoraires avocats	0,00	500,00	90,75	Erelonen advokaten
Frais cours & examen juges	5.180,18	1.000,00	0,00	Kosten cursus/examen juryleden
Divers	796,00	1.000,00	367,85	Andere kosten
Publications légales	365,91		367,85	Wettelijke publicaties
Honoraires service chèques-repas	115,49		0,00	Erelonen maaltijdcheques diensten
Frais VSDC	314,60		0,00	Kosten VSDC
Cotisations et frais divers				Verscheidene kosten en lidgelden
Total services et biens divers	100.813,51	112.700,00	99.445,01	Totaal - Diensten & diverse goederen
Frais de personnel	68.251,61	72.000,00	64.484,69	Personeelskosten
Rémunérations brutes	46.787,48	47.500,00	46.706,40	Bruto-wedde
ONSS et charges diverses	14.318,47	15.500,00	16.156,00	Sociale lasten & andere personeelskosten
- charges sociales ONSS employeur	12.326,38		11.831,68	- sociale lasten RSZ Werkgever
- service médical	146,11		0,00	- geneeskundige dienst
- frais de gestion secrétariat social	467,33		2.527,40	- beheerskosten sociaal secretariaat
- assurance accidents du travail	706,10		663,35	- arbeidsongevallen verzekering
- chèques-repas	1.032,72		1.133,57	- maaltijdcheques
- frais divers	-360,17		0,00	- overige kosten
Dotation provision pécule de vacances	7.145,66	9.000,00	1.622,29	Voorziening voor vakantiegeld
Amortiss. / Réduct.val.	220,80	500,00	522,89	Afschrijv. / Waardevermind.
Amortissements sur immob. Incorporelles (software)		0,00	253,86	Afschrijvingen op immat. vaste activa (software)
Amortissements sur mobilier et matériel	220,80	500,00	269,03	Afschrijvingen op meubilair en materieel
Moins-values s/réalisation immobilisations corporelles		0,00		Minderverwaarding realisatie materiele vaste activa
Autres charges exploit.	579,68	1.000,00	511,17	Andere bedrijfskosten
Taxe annuelle sur les ASBL	435,51		440,36	Jaartaks VZW
Précompte mobilier	90,57		70,81	Roerende voorheffing
Divers	53,60		0,00	Verscheidene bedrijfskosten
Total des charges d'exploitation	169.865,60	186.200,00	164.963,76	Totaal - Bedrijfskosten
Charges financières				Financiële kosten
Réductions de valeurs titres	0,00	0,00	0,00	Waardeverminderingen titels
Autres charges financières (frais banque...)	173,20	0,00	192,56	Andere financiële kosten (bankkosten, ...)
Total des charges financières	173,20	0,00	192,56	Totaal - Financiële kosten
Charges exceptionnelles				Uitzonderlijke kosten
Notes de crédit aux membres: factures non prestées	0,00	0,00	0,00	Credit notas aan leden: facturen zonder prestatie
Pertes sur anciennes factures	0,00	0,00	0,00	Verliezen op oude facturen
Total des charges exceptionnelles	0,00	0,00	0,00	Totaal - Uitzonderlijke kosten
TOTAL DES CHARGES	170.038,80	186.200,00	165.156,32	TOTAAL - KOSTEN
RESULTAT	14.326,85	-2.200,00	31.705,39	RESULTAAT

Rubriques / Postes	Comptes 2013 Rekeningen	Budget 2014 Begroting	Comptes 2014 Rekeningen	Rubrieken / Posten
2. BILAN	EUR		EUR	2. BALANS
ACTIF				ACTIVA
Actifs immobilisés				Vaste Activa
Immobilisations incorporelles	544,50		290,64	Immateriele vaste activa
Licenses software	544,50		290,64	Softwarelicenties
- prix d'achat	1.271,40		1.271,40	- aankoopsom
- amortissements	-726,90		-980,76	- afschrijvingen
Mobilier et matériel	1.018,97		749,94	Immateriele vaste activa
Meubles de bureau (2003)	0,00		0,00	Kantoormeubilair (2003)
- prix d'achat	1.029,00		1.029,00	- aankoopsom
- amortissements	-1.029,00		-1.029,00	- afschrijvingen
Mobilier (2009)	260,44		210,85	Bureelmeubelen (2009)
- prix d'achat	495,89		495,89	- aankoopsom
- amortissements	-235,45		-285,04	- afschrijvingen
Mobilier (2011)	587,42		506,42	Bureelmeubelen (2011)
- prix d'achat	810,00		810,00	- aankoopsom
- amortissements	-222,58		-303,58	- afschrijvingen
Matériel informatique divers	0,00		0,00	Verscheidene computeronderdelen
- prix d'achat	888,01		888,01	- aankoopsom
- amortissements	-888,01		-888,01	- afschrijvingen
PC Bells	0,00		0,00	PC Bells
- prix d'achat	1.998,00		1.998,00	- aankoopsom
- amortissements	-1.998,00		-1.998,00	- afschrijvingen
Laptop	0,00		0,00	Laptop
- prix d'achat	750,00		750,00	- aankoopsom
- amortissements	-750,00		-750,00	- afschrijvingen
Matériel divers (2009)	171,11		32,67	Materieel : Andere (2009)
- prix d'achat	823,13		823,13	- aankoopsom
- amortissements	-652,02		-790,46	- afschrijvingen
Total des actifs immobilisés	1.563,47		1.040,58	Totaal - vaste activa
Actifs circulants				Vlottende activa
Stocks	0,00		0,00	Voorraden
Stock studbooks	0,00		0,00	Voorraad studboeken
Stock brochures d'introduction	0,00		0,00	Voorraad introductiebrochures
Créances à un an au plus	17.039,10		34.539,09	Vorderingen op ten hoogste een jaar
Clients (= membres)	16.909,39		31.909,38	Klanten (= leden)
Virements internes	0,00		2.500,00	Overboeking naar BK
Comptes courants (ex) administrateurs	0,00		0,00	(ex) bestuursleden
Autres créances (= cautionnement versés)	129,71		129,71	Overige vorderingen (borgtochten)
Placements de trésorerie	143.298,46		144.405,23	Geldbeleggingen
Portefeuille SICAV CBC	12.957,60		13.299,60	Portefeuille BEVEK KBC
Obligations	0,00		0,00	Obligaties
Comptes à terme	0,00		0,00	Termijnrekeningen
Compte d'épargne	130.340,86		131.105,63	Spaarrekening
Valuers disponibles	29.463,23		41.754,44	Liquide middelen
Banques	29.451,76		41.742,97	Banken
- compte à vue CBC 732-6490282-63	28.389,41		40.661,68	- zichtrekening KBC 732-6490282-63
- compte à vue secrét. CBC 735-3556160-31	1.062,35		1.081,29	- zichtrekening secret. KBC 735-3556160-31
Caisses	11,47		11,47	Kassen
- Caisse trésorier	0,00		0,00	- Kas penningmeester
- Caisse secrétaire	11,47		11,47	- Kas secretaris
Valuers disponibles	1.355,08		2.266,40	Overlopende rekeningen
Revenues acquis (intérêts)	0,00		0,00	Verkregen opbrengsten (rente)
Charges à reporter	1.355,08		2.266,40	Over te dragen kosten
Total des actifs circulants	191.155,87		222.965,16	Totaal - vlottende activa
TOTAL - ACTIF	192.719,34		224.005,74	TOTAAL - ACTIVA

Rubriques / Postes	Comptes 2013 Rekeningen	Budget 2014 Begroting	Comptes 2014 Rekeningen	Rubrieken / Posten
PASSIF				PASSIVA
<u>Fonds propres</u>				<u>Eigen vermogen</u>
Fonds propres au 1er janvier	150.552,68		164.879,53	Eigen vermogen per 1e januari
Résultat de l'exercice	14.326,85		31.705,39	Resultaat van het boekjaar
Fonds propres au 31 décembre	164.879,53		196.584,92	Eigen vermogen per 31 december
<u>Dettes</u>				<u>Schulden</u>
Dettes à un an au plus	14.909,81		13.578,61	Schulden op ten hoogste een jaar
Dettes commerciales	6.667,41		5.349,85	Handelsschulden
- fournisseurs	681,25		228,84	- leveranciers
- factures à recevoir	5.986,16		5.121,01	- te ontvangen facturen
Dettes salariales et sociales	7.197,40		7.543,76	Bezoldigingen en sociale lasten
- salaire net à payer	-129,64		87,73	- te betalen netto-wedde
- provision pécule de vacances	7.327,04		7.456,03	- voorziening vakantiegeld
Autres dettes	1.045,00		685,00	Overige schulden
- comptes courants administrateurs	1.045,00		685,00	- bestuursleden
Comptes de régularisation	12.930,00		13.842,21	Overlopende rekeningen
Charges à imputer	5.200,00		7.902,21	Toe te wijzen kosten
Produits à reporter (cotisations année suivante)	5.940,00		5.940,00	Over te dragen opbrengsten (lidgelden)
Produits à reporter (autres)	1.790,00		0,00	Over te dragen opbrengsten (andere)
Total des dettes	27.839,81		27.420,82	Totaal - schulden
TOTAL - PASSIF	192.719,34		224.005,74	TOTAAL - PASSIVA

C.B. - Résultats 31 décembre 2014
B.K. - Jaarrekening 31 december 2014

Rubriques / Postes	Comptes 2013 Rekeningen	Budget 2014 Begroting	Comptes 2014 Rekeningen	Rubrieken / Posten
<u>1. COMPTE DE RESULTATS</u>	<u>EUR</u>	<u>EUR</u>	<u>EUR</u>	<u>1. RESULTATENREKENING</u>
REVENUS				OPBRENGSTEN
<u>Revenus d'exploitation</u>				<u>Bedrijfsopbrengsten</u>
Revenus Championnat de Belgique (show)	0,00	30.000,00	43.489,31	Opbrengsten Belgisch Kampioenschap (show)
Total des revenus d'exploitation	0,00	30.000,00	43.489,31	Totaal - Bedrijfsopbrengsten
TOTAL DES REVENUS	0,00	30.000,00	43.489,31	TOTAAL - OPBRENGSTEN
CHARGES				KOSTEN
<u>Charges d'exploitation</u>				<u>Bedrijfskosten</u>
Frais organisation Championnat de Belgique (show)	0,00	30.000,00	37.778,13	Kosten organisatie Belgisch Kampioenschap (show)
Total services et biens divers	0,00	30.000,00	37.778,13	Totaal - Diensten & diverse goederen
Total des charges d'exploitation	0,00	30.000,00	37.778,13	Totaal - Bedrijfskosten
RESULTAT	0,00	0,00	5.711,18	RESULTAAT

Rubriques / Postes	Comptes 2013 Rekeningen	Budget 2014 Begroting	Comptes 2014 Rekeningen	Rubrieken / Posten
<u>2. BILAN</u>	EUR		EUR	<u>2. BALANS</u>
ACTIF				ACTIVA
Valuers disponibles	0,00		8.211,18	Liquide middelen
Banques	0,00		8.211,18	Banken
- <i>compte à vue CB CBC 735-0357551-94</i>	0,00		8.211,18	- <i>zichtrekening BK KBC 735-0357551-94</i>
Total des actifs circulants	0,00		8.211,18	Totaal - vlottende activa
TOTAL - ACTIF	0,00		8.211,18	TOTAAL - ACTIVA
PASSIF				PASSIVA
Fonds propres				Eigen vermogen
Fonds propres au 1er janvier	0,00		0,00	Eigen vermogen per 1e januari
Résultat de l'exercice	0,00		5.711,18	Resultaat van het boekjaar
Fonds propres au 31 décembre	0,00		5.711,18	Eigen vermogen per 31 december
Dettes				Schulden
Dettes à un an au plus	0,00		2.500,00	Schulden op ten hoogste een jaar
Autres dettes	0,00		2.500,00	Overige schulden
- <i>Virement Interne SBCA</i>	0,00		2.500,00	- <i>Overboeking van BAPS</i>
Total des dettes	0,00		2.500,00	Totaal - schulden
TOTAL - PASSIF	0,00		8.211,18	TOTAAL - PASSIVA

5. VALIDATION DES COMPTES ANNUELS POUR 2014

Aucune question ni remarque n'a été formulée à ce sujet. Le compte annuel 2014 a été validé unanimement par l'assemblée générale.

6. DÉCHARGE DES ADMINISTRATEURS

Les administrateurs ont été déchargés à l'unanimité par l'assemblée générale pour l'exercice 2014.

7. PRÉSENTATION ET VALIDATION DU BUDGET 2015

Les membres ont reçu le « budget 2015 » du SBCA ASBL avec l'invitation à l'assemblée générale.

Bart Beckers a donné des éclaircissements quant au « budget 2015 ».

Pour l'année 2015, un résultat négatif de 24 100€ a été budgété.

Le conseil d'administration prévoit un gain de 183 950€, en tenant compte d'un statu quo des cotisations et des frais administratifs. Principalement pour les recettes de l'admission des étalons, un montant moins important qu'en 2014 avait été budgété, car l'année passée, plus d'étalons avaient été admis qu'habituellement.

En ce qui concerne les frais, un montant a à nouveau été budgété pour le lancement d'un guichet numérique où les membres pourraient suivre encore plus facilement leurs dossiers. De même, au niveau des subventions, des montants plus importants avaient été prévus pour le soutien des activités.

Ainsi, nous budgétions nos frais pour l'année 2015 à 208 050,00€, le résultat sera donc encore négatif.

Le compte annuel 2015 a été validé à l'unanimité par l'assemblée générale.

SBCA - Budget 2015**BAPS - Begroting 2015**

Rubriques / Postes	Comptes 2013 Rekeningen	Budget 2014 Begroting	Comptes 2014 Rekeningen	Budget 2015 Begroting	Rubrieken / Posten
REVENUS					OPBRENGSTEN
Revenus d'exploitation					Bedrijfsopbrengsten
Cotisations	50.470,00	52.500,00	46.500,00	46.500,00	Lidgelden
Administration chevaux	110.871,37	112.000,00	119.451,46	117.500,00	Administratie paarden
Contributions pur-sang arabes	100.499,41		109.328,00		Bijdragen Arabische Volbloeden
Contributions part-arabes	6.202,00		5.431,00		Bijdragen Arabische Halfbloeden
Contributions anglo-arabes	112,00		342,00		Bijdragen Anglo-Arabieren
Contributions pinto-arabes	132,00		91,00		Bijdragen Pinto-Arabieren
Contributions anglo-arabes de sport	0,00		0,00		Bijdragen Anglo-Arabieren Sport
Autres contributions	3.925,96		4.259,46		Andere bijdragen
Revenus étalons / saillies	6.974,00	6.500,00	8.895,00	7.000,00	Opbrengsten hengsten/dekkingen
Contributions reçues : saillies	4.332,00		5.690,00		Ontvangen bijdragen : dekkingen
Contributions reçues : bons de saillies	2.642,00		3.205,00		Ontvangen bijdragen : dekbonnen
Revenus expertises des étalons	8.081,50	7.000,00	14.648,60	8.000,00	Opbrengsten hengstenkeuringen
Contributions : participations expertises	4.050,00		10.100,00		Deelnamerechten hengstenkeuring
Contributions : locations de boxes	190,00		500,00		Ontvangen verhuurgeld boxes
Autres contributions reçues expertises	341,50		2.548,60		Ontvangen andere bijdragen hengstenkeuring
Contributions reçues : expertises privées	3.500,00		1.500,00		Ontvangen bijdragen private keuring
Revenus News-SBCA	250,00	500,00	370,00	250,00	Opbrengsten BAPS-News
Publicité	200,00		300,00		Publiciteit
Abonnements	50,00		25,00		Abonnementen
Vente au numéro	0,00		45,00		Verkoop losse nummers
Revenus autres ventes	224,00	0,00	3,00	0,00	Opbrengsten andere verkopen
Vente studbooks	0,00		0,00		Verkopen studboeken
Vente brochure d'introduction / DVD	224,00		3,00		Verkopen introductiebrochure / DVD
Vente ECAHO Yearbook	0,00		0,00		Verkopen ECAHO Yearbook
Autres ventes	0,00		0,00		Overige verkopen
Autres produits d'exploitation	2.987,84	500,00	1.979,18	500,00	Autres bedrijfsopbrengsten
Contributions reçues : listes de membres	50,00		0,00		Ontvangen bijdragen : ledenlijsten
Frais de rappels	0,00		0,00		Herinneringskosten
Frais administrative	0,00		0,00		Administratiekosten
Frais postaux	2.437,84		1.748,57		Verzendingskosten
Autres contributions reçues	0,00		0,00		Andere bijdragen
Contributions reçues : cours/examen juges	500,00		0,00		Ontvangen bijdragen : cursus/examen juryleden
Indemnité reçue Assurances	0,00		230,61		Ontvangen vergoedingen verzekering
Subsides	3.463,12	4.000,00	3.938,62	3.500,00	Subsidies
Subvention VCP	775,05		2.289,35		Subsidie VCP
Rétrocessions CWBC	2.688,07		1.649,27		Teruggave CWBC
Subvention BCP - CBC	0,00		0,00		Subsidie BCP - CBC
Subsides V.S.A.W.S.E.	0,00		0,00		Subsidies V.S.A.W.S.E.
Total des revenus d'exploitation	183.321,83	183.000,00	195.785,86	183.250,00	Totaal - Bedrijfsopbrengsten
Revenus financiers					Financiële opbrengsten
Intérêts/dividendes reçus	1.030,56	1.000,00	1.075,85	700,00	Ontvangen rente/dividend
Reprise réductions de valeurs titres CBC	0,00		0,00		Terugneming waardeverminderingen titels KBC
Revalorisation titres CBC	0,00		0,00		Waardevermeerdering titels CBC
Autres revenus financiers	13,26		0,00		Andere financiële opbrengsten
Total des revenus financiers	1.043,82	1.000,00	1.075,85	700,00	Totaal - financiële opbrengsten
Revenus exceptionnels					Uitzonderlijke opbrengsten
Gains sur anciennes factures	0,00	0,00	0,00	0,00	Winsten op oude facturen
Total des revenus exceptionnels	0,00	0,00	0,00	0,00	Totaal - Uitzonderlijke opbrengsten
TOTAL DES REVENUS	184.365,65	184.000,00	196.861,71	183.950,00	TOTAAL - OPBRENGSTEN

CHARGES					KOSTEN
Charges d'exploitation					Bedrijfskosten
Variation des stocks	0,00	0,00	0,00	0,00	Voorraadwijzigingen
Services et bien divers :					Diensten & diverse goederen :
Loyer + entretien bureau Gellik	2.837,38	3.000,00	2.534,44	3.000,00	Huurgeld + onderhoud lokaal Gellik
Secrétariat / Informatique	21.886,14	25.000,00	25.992,60	25.000,00	Sekretariaat / Informatica
Imprimés, frais et articles de bureau	4.762,31		5.252,39		Drukkerwerk en kantoorbehoeften
Loyer Copier	1.755,21		1.729,56		Huur Kopieerapparaat
Achats et frais divers	244,09		325,09		Aankoop diverse materialen / diverse kosten
Achat passeports			3.241,46		Aankoop paspoorten
Achat bons de saillie			0,00		Aankoop dekbonnen
Achat docts IA WAHO			0,00		Aankoop WAHO KI doc
Frais de programmation + informatique	787,00		434,17		Programmeerkosten + informatica
Abonnement Internet / téléphone / fax	1.508,79		2.132,11		Internet / telefoon / fax abonnement
Frais de port	12.274,87		12.524,82		Postkosten
Documentation	553,87		353,00		Documentatie
Projet bureau / dossiers numériques	0,00	0,00	0,00	20.000,00	Ontwerp digitaal kantoor / paardendossier
Frais site Internet	1.038,83	2.000,00	1.272,61	2.000,00	Kosten website
Comptabilité	1.000,00	1.000,00	1.000,00	1.000,00	Boekhouding
Associations professionnelles :	6.553,53	6.850,00	6.797,41	6.850,00	Beroepsverenigingen :
Cotisation WAHO	1.395,59	1.750,00	1.380,97	1.750,00	Lidgeld WAHO
Cotisation ECAHO	1.855,00	2.000,00	1.855,00	2.000,00	Lidgeld ECAHO
Cotisation VSDC	100,00	100,00	228,14	100,00	Lidgeld VSDC
Contribution VCP / VLAM	2.353,14	2.500,00		2.500,00	Bijdrage VCP / VLAM
Frais divers ECAHO	849,80	500,00		500,00	Diverse kosten ECAHO
Participation conférences	0,00	0,00	3.333,30	0,00	Deelnamekosten bijeenkomsten
Assemblées Gén. + réunions	3.026,13	4.000,00	3.775,41	4.000,00	Algemene vergaderingen en andere vergader.
Location salles AGM	640,00		350,00		Huurgeld zalen ALV
Autres frais AGM	370,90		1.384,81		Andere kosten ALV
Honoraires traducteurs/interprètes	1.279,50		1.382,50		Erelonen vertalers / tolken
Location salle réunions CA	322,00		185,00		Huurgeld zaal vergaderingen RB
Frais réunions CA	413,73		473,10		Kosten vergaderingen RB
Location salle réunions commissions	0,00				Huurgeld zaal vergaderingen commissies
Frais réunions commissions	0,00				Kosten vergaderingen commissies
Frais déplacements + évènements + représentation	10.139,51	12.100,00	11.110,57	12.100,00	Verplaatsingskosten, beurzen, representatiekosten
Frais de déplacements	9.785,96	10.000,00	9.770,50	10.000,00	Verplaatsingskosten
Expositions et foires	0,00	1.500,00	1.161,02	1.500,00	Tentoonstellingen en beurzen
Frais de représentation	353,55	600,00	179,05	600,00	Representatiekosten
Subventions :	22.109,32	26.750,00	18.553,35	32.000,00	Sponsoring :
Subvention shows	7.500,01	10.000,00	6.586,00	10.000,00	Toelage shows
Subvention courses	1.500,00	1.500,00	1.500,00	1.500,00	Toelage rennen
Subvention endurance	3.225,00	4.000,00	4.995,00	6.000,00	Toelage endurance
Subvention dressage	3.500,00	1.250,00	1.250,00	1.000,00	Toelage dressuur
Subvention western	0,00	1.000,00	0,00	0,00	Toelage western
Subvention Challenge sport	0,00	0,00	0,00	2.000,00	Toelage Challenge sport
Subvention (in)formation membres	0,00	1.000,00	0,00	1.500,00	Toelage voorlichting/opleiding leden
Subvention promotion studbook	3.084,31	3.000,00	2.242,35	5.000,00	Toelage promoten studbook
Primes de castration	3.300,00	5.000,00	1.980,00	5.000,00	Castratiepremie
Expertises des étalons : total frais spécifiques	1.348,27	3.000,00	3.274,22	3.000,00	Hengstenkeuringen : totaal specifieke kosten
Frais juges/vétérinaires	688,60		1.112,47		Kosten juryleden/dierenartsen
Loyer + frais manège	450,00		2.066,50		Huurgeld + kosten manège
Location matériel (tente, boxes) + frais divers			95,25		Huur materiaal (tent, boxen) + diverse kosten
Frais de représentation	209,67		0,00		Representatiekosten
Contrôles anti-dopages	1.572,84	2.500,00	421,60	2.500,00	Dopingcontroles
News-SBCA	22.262,28	22.500,00	22.694,76	23.000,00	BAPS - News
Frais d'impression	14.953,42		16.313,58		Drukkosten
Frais de mise en page	7.308,86		6.381,18		Ontwerpkosten
Extra édition BAPS News	0,00		0,00		Extra editie Baps News
Achat ECAHO Yearbooks	0,00	0,00	0,00	0,00	Aankoop ECAHO Yearbooks
Studbook (édition vol. 11 - online)	245,00	500,00	143,00	0,00	Studboek (uitgave vol. 11 - online)
DVD SBCA 2009-2010	0,00	0,00	0,00	0,00	BAPS DVD 2009-2010
Assurances (hors personnel)	818,10	1.000,00	1.416,44	1.000,00	Verzekeringen (andere dan personeel)
Assurance incendie	0,00		0,00		Brandverzekering
Assurance RC ASBL	618,11		1.216,45		B.A. VZW verzekering
Assurance RC Délégués	199,99		199,99		B.A. afgevaardigden verzekering
Honoraires avocats	0,00	500,00	90,75	2.000,00	Erelonen advocaten
Frais cours & examen juges	5.180,18	1.000,00	0,00	0,00	Kosten cursussen/examen juryleden
Divers	796,00	1.000,00	367,85	1.000,00	Andere kosten
Publications légales	365,91		367,85		Wettelijke publicaties
Honoraires service chèques-repas	115,49		0,00		Erelonen maaltijdcheques diensten
Cotisation + frais VSDC	314,60		0,00		Lidgeld + kosten VSDC
Cotisations et frais divers					Verscheidene kosten en lidgelden
Total services et biens divers	100.813,51	112.700,00	99.445,01	138.450,00	Totaal - Diensten & diverse goederen
Frais de personnel	68.251,61	72.000,00	64.484,69	68.000,00	Personeelskosten
Rémunérations brutes	46.787,48	47.500,00	46.706,40	48.000,00	Bruto-wedde
ONSS et charges diverses	14.318,47	15.500,00	16.156,00	18.000,00	Sociale lasten & andere personeelskosten
Dotation provision pécule de vacances	7.145,66	9.000,00	1.622,29	2.000,00	Voorziening voor vakantiegeld

Rubriques / Postes	Comptes 2013 Rekeningen	Budget 2014 Begroting	Comptes 2014 Rekeningen	Budget 2015 Begroting	Rubrieken / Posten
Amortiss. / Réduct.val.	220,80	500,00	522,89	600,00	Afschrijv. / Waardevermind.
Amortissements sur immob. Incorporelles (software)		0,00	253,86	300,00	Afschrijvingen op immat. vaste activa (software)
Amortissements sur mobilier et matériel	220,80	500,00	269,03	300,00	Afschrijvingen op meubilair en materieel
Moins-values s/réalisation immobilisations corporelles		0,00		0,00	Minderverwaarding realisatie materiele vaste activa
Autres charges exploit.	579,68	1.000,00	511,17	1.000,00	Andere bedrijfskosten
Taxe annuelle sur les ASBL	435,51		440,36		Jaartaks VZW
Précompte mobilier	90,57		70,81		Roerende voorheffing
Divers	53,60		0,00		Verscheidene bedrijfskosten
Total des charges d'exploitation	169.865,60	186.200,00	164.963,76	208.050,00	Totaal - Bedrijfskosten
Charges financières					Financiële kosten
Réductions de valeurs titres	0,00	0,00	0,00	0,00	Waardeverminderingen titels
Autres charges financières (frais banque...)	173,20	0,00	192,56	0,00	Andere financiële kosten (bankkosten, ...)
Total des charges financières	173,20	0,00	192,56	0,00	Totaal - Financiële kosten
Charges exceptionnelles					Uitzonderlijke kosten
Notes de crédit aux membres: factures non prestées	0,00	0,00	0,00	0,00	Credit notas aan leden: facturen zonder prestatie
Pertes sur anciennes factures	0,00	0,00	0,00	0,00	Verliezen op oude facturen
Total des charges exceptionnelles	0,00	0,00	0,00	0,00	Totaal - Uitzonderlijke kosten
TOTAL DES CHARGES	170.038,80	186.200,00	165.156,32	208.050,00	TOTAAL - KOSTEN
RESULTAT	14.326,85	-2.200,00	31.705,39	-24.100,00	RESULTAAT

SBCA - Budget CB 2015
BAPS - Begroting BK 2015

Rubriques / Postes	Comptes 2013 Rekeningen	Budget 2014 Begroting	Comptes 2014 Rekeningen	Budget 2015 Begroting	Rubrieken / Posten
REVENUS					OPBRENGSTEN
Revenus d'exploitation					Bedrijfsopbrengsten
Revenus Championnat de Belgique (show)	0,00	30.000,00	43.489,31	40.000,00	Opbrengsten Belgisch Kampioenschap (show)
Total des revenus d'exploitation	0,00	30.000,00	43.489,31	40.000,00	Totaal - Bedrijfsopbrengsten
TOTAL DES REVENUS	0,00	30.000,00	43.489,31	40.000,00	TOTAAL - OPBRENGSTEN
CHARGES					KOSTEN
Charges d'exploitation					Bedrijfskosten
Frais organisation Championnat de Belgique (show)	0,00	30.000,00	37.778,13	40.000,00	Kosten organisatie Belgisch Kampioenschap (show)
Total services et biens divers	0,00	30.000,00	37.778,13	40.000,00	Totaal - Diensten & diverse goederen
Total des charges d'exploitation	0,00	30.000,00	37.778,13	40.000,00	Totaal - Bedrijfskosten
TOTAL DES CHARGES	0,00	30.000,00	37.778,13	40.000,00	TOTAAL - KOSTEN
RESULTAT	0,00	0,00	5.711,18	0,00	RESULTAAT

8. ÉLECTION ÉVENTUELLE DE 2 CONTRÔLEURS DE COMPTE

Le président demande à l'assemblée générale d'élire 2 contrôleurs par vote à main levée. L'Assemblée générale ne répond pas à la question.

9. ÉLECTION DE 2 ADMINISTRATEURS :

1 pour la communauté néerlandophone :

- Mme Ilse Verbruggen : fin du mandat et rééligible – mandat de 4 ans

1 pour la communauté francophone

- Dr. Samy Abdellich : fin du mandat et rééligible – mandat 4 ans

le président Dr. Abdellich communique à l'assemblée générale qu'il a reçu 2 candidatures pour la communauté néerlandophone : Ilse Verbruggen et James Swaenepoel. Pour la communauté francophone, la sienne.

Les candidats se présentent :

- Ilse Verbruggen :

- Active depuis plus de 25 ans dans le domaine des chevaux arabes, même au niveau professionnel, notamment les shows et l'éducation sous la selle.
- A beaucoup appris en tant qu'administratrice du SBCA ASBL pendant 4 ans
- la SBCA ASBL doit continuer à se concentrer sur ses tâches : l'enregistrement, mais aussi la promotion du cheval arabe.
- Fortement impliquée dans le nouveau stand de promotion du SBCA où le cheval arabe est mis en valeur dans différentes disciplines.
- A organisé avec succès le Championnat de Belgique de show à Lier pour le SBCA ASBL.
- Il reste encore beaucoup de travail : souhaite soutenir fortement les shows d'amateurs et les initiatives pour les hongres.
- Souhaite continuer à s'impliquer

- James Swaenepoel:

- Passion pour le cheval arabe – commence son activité comme petit éleveur il y a 26 ans.
- A élevé de meilleures juments – bons résultats en élevage et en show
- La Belgique possède toujours les meilleurs éleveurs du monde et des organisateurs de shows de niveau supérieur.
- Apportera son expérience en tant qu'éleveur et co-organisateur dans plusieurs shows
- Établira des liens entre toutes les personnes concernées par les shows
- Souhaite travailler dans l'équipe du SBCA ASBL

- Samy Abdellich

- 4 d'implication engagée pour le SBCA ASBL dont 3 ans comme président
 - Pas d'intérêts personnels
 - Habite en France, mais la distance ne compte pas – contact avec des administrateurs par téléphone et e-mail comme c'est le cas entre les autres administrateurs
 - Il a résolu les problèmes financiers du SBCA ASBL en 2012 et obtenu des résultats positifs les 3 dernières années – souhaite poursuivre dans le même esprit
 - Souhaite se mettre davantage au service de tous les membres et de l'intérêt commun
- Avant le vote, 57 membres effectifs étaient présents et 52 procurations, ainsi, 109 votes valides ont pu être enregistrés.

Voici l'issue du vote secret :

- Ilse Verbruggen : 65 voix
- James Swaenepoel : 42 voix

Étant donné que Samy Abdellich était le seul candidat pour la communauté francophone, les membres ont été appelés à voter oui ou non.

Voici l'issue du vote secret :

- 80 voix : oui
- 12 voix : non
- 17 abstentions

Ilse Verbruggen et Dr. Samy Abdellich ont été élus pour un mandat de 4 ans.

Monsieur G. Oben déclare avoir entendu pendant la période des élections qu'un membre de l'administration faisait un commentaire négatif sur un membre de l'administration sortant à une autre personne. Monsieur R. Vosch a interpellé Jean Mattens à ce sujet. Jean Mattens a répondu que l'ordre du jour devait continuer à être réglé et qu'il en discuterait après l'assemblée générale. Après de nombreuses discussions, le président a demandé à l'assemblée de poursuivre avec professionnalisme et ne pas introduire d'intérêts personnels.

10. RAPPORT ANNUEL 2014 ADMISSION DES ÉTALONS

Dr. Marc Somerhausen a donné l'explication suivante :

- Admission des étalons d'automne 2014 le 6.9.2014 : cette admission s'est déroulée le samedi matin avant le Championnat de Belgique à l'Azelhof de Lier. 20 étalons ont été admis.
- Admission des étalons printemps 2015 le 14.3.2015 : cette admission s'est déroulée à l'École d'équitation d'Oud-Heverlee. 14 étalons ont été admis.

D. Somerhausen a mentionné de nombreuses erreurs de vaccinations, constatées lors du contrôle du passeport européen. Il a attiré l'attention des propriétaires d'étalons à ce sujet.

Lors de cet exposé, Rob Rens a remis à la table des administrateurs un papier sur lequel figurait le terme « mention de méfiance » à l'égard d'un membre de l'administration. Le document reprenait les noms et signatures de 23 personnes (2 noms n'étaient pas lisibles et 1 personne semblait ne pas être un membre effectif).

11. RAPPORT ANNUEL 2014 COURSES DE GALOP

Nelly Philippot a donné le rapport suivant :

« L'AHRCB (Arabian Horse Racing Club of Belgium) a fêté en 2014 son 20e anniversaire. Au cours des 20 dernières années, les courses sont devenues beaucoup plus rapides, avec une forte concurrence, et les arrivées sont devenues plus passionnantes. Mais c'est surtout le cheval qui a changé : grâce à une sélection stricte axée sur la vitesse, le cheval du désert est devenu un véritable cheval de course.

Depuis que l'hippodrome Wellington d'Ostende est à nouveau utilisable depuis 2013 après 4 ans de fermeture pour rénovation, l'AHRCB est à nouveau pleinement actif en Belgique.

En 2014, plus de 140 000 € de prix ont été remis lors de 9 courses, dont 5 ont eu lieu à Ghlin et 4 courses de prestige se sont déroulées à Ostende, accueillant des participants issus de 14 pays.

En 2015, le programme sera globalement le même qu'en 2014. »

12. RAPPORT ANNUEL 2014 SUR ENDURANCE – REMISE DES CERTIFICATS

Marc Hoebeke a rendu le rapport suivant :

-Un nouveau journal consacré à l'endurance a été lancé sur le marché: « ENDURANCE ». Il est publié en Belgique, aux Pays-Bas et au Luxembourg.

-Les éditions du SBCA challenge endurance 2014 sont parues dans le SBCA News du printemps 2015 et sont également reprises sur le site web du SBCA ASBL.

-Le conseil d'administration du SBCA ASBL a décidé d'attribuer le WAHO Trophy 2015 à un cheval d'endurance méritant : RUKBAN DIKRUHU MMN, éleveur: N. Philippot, propriétaire : Jaumotte Rachel. Mme Jaumotte a entraîné le hongre pour l'endurance et lui a permis d'accomplir un palmarès impressionnant dans cette discipline. Texte et explications : SBCA News printemps 2015.

-Cette année, les chevaux suivants ont reçu le certificat d'endurance :

- DJEDAN D'ARVILLE appartenant à Philippot Nelly a obtenu le label belge d'endurance IRE*** pour le 1 CEI*** et le 5 CEI**.
- NAKIR GANDUR MMN appartenant à Philippot Nelly a obtenu le label belge d'endurance IRE** pour le 2 CEI*** et le 1 CEI*.
- NUGUM KHAZAN MMN appartenant à Philippot Nelly a obtenu le label belge d'endurance IRE** pour le 3 CEI** et le 1 CEI***.
- KHAWIA appartenant à Fortuné Marc a obtenu le label belge d'endurance DRE** pour ses 2 descendants : AKIS DE PRESLE et MALIK DE PRESLE.
- ELEKCJA appartenant à Fortuné Marc a obtenu le label belge d'endurance DRE** pour ses 2 descendants : OCEANE D'HAVENNE et EVORA D'HAVENNE.
- JK OMAR appartenant à Dardenne Jean a obtenu le label belge d'endurance DRE* pour ses 2 descendants : COSMOS "D" et CANNA "D" dans un CEI**

Félicitations à tous les propriétaires !

Le règlement sur l'attribution d'un certificat d'endurance se trouve dans le SBCA News du printemps 2015 et sur le site web du SBCA ASBL.

-Cette année, le SBCA ASBL accorde un subside supplémentaire pour le Championnat de Belgique d'endurance : le meilleur cheval dont le propriétaire est membre du SBCA ASBL recevra la somme de 500€. Cette récompense est offerte chez les juniors comme chez les seniors.

13. RAPPORT ANNUEL SHOWS 2014

Ilse Verbruggen donne le rapport suivant :

« Le Blue Book 2015 de l'ECAHO vient d'être terminé et sera diffusé fin mars.

Nous conseillons aux organisateurs, aux officiels et aux participants de consulter les règlements de l'ECAHO et du SBCA et de suivre régulièrement les communications à ce sujet sur le site. Ainsi, tout le monde est informé au mieux à tout moment, même en ce qui concerne les éventuelles formations.

Plusieurs nouveautés ont été apportées dans le Blue Book 2015, entre autres le fait que les yearlings ayant remporté une médaille d'or ou d'argent lors d'un A ou d'un Title Show doivent à nouveau participer à des shows de niveau B et plus s'ils sont passés à la catégorie Junior, donc de 2 et 3 ans.

Les officiels de l'ECAHO qui organisent un A Show ou un Title Show ne peuvent plus exercer leur fonction lors d'un autre A Show ou Title Show de l'ECAHO.

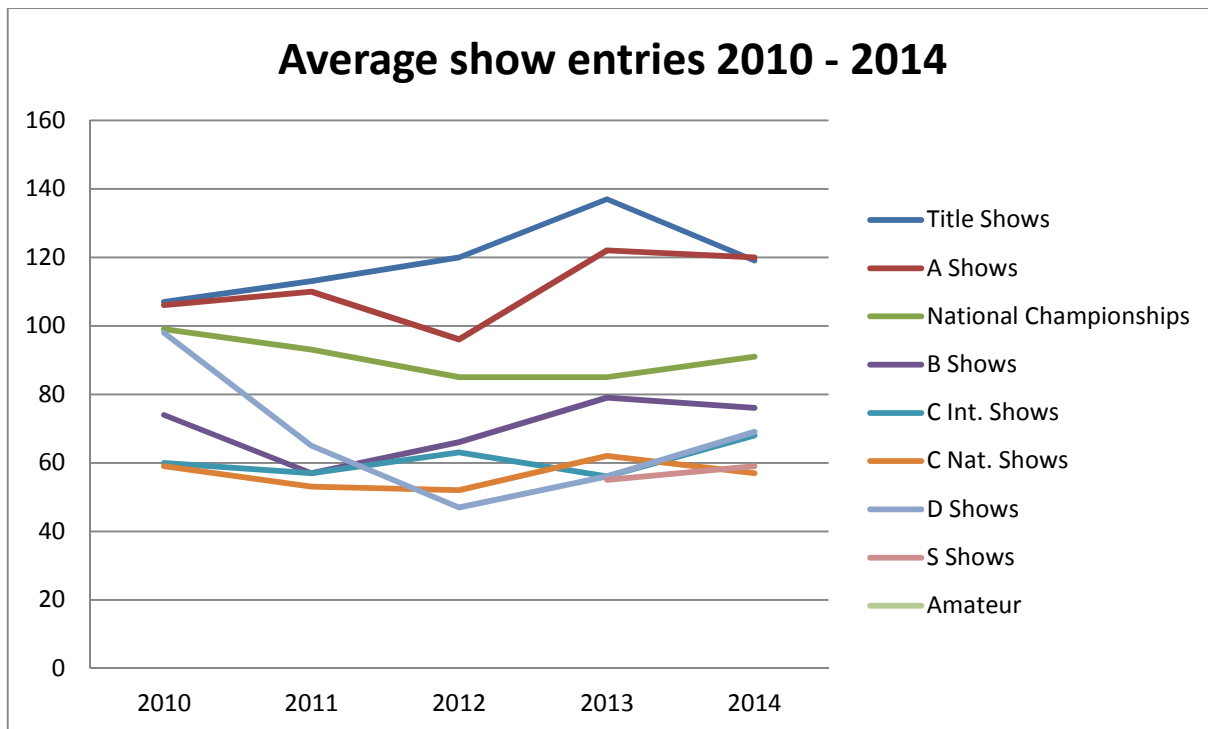
Lors de la réunion de la Commission des shows à Prague, il a été décidé que les organisateurs de A Shows et de Title Shows ne pouvaient plus présenter leurs propres chevaux.

L'ECAHO et l'Arabian Horse Organization (AHO) sont parvenus à un accord pour l'AHO Breeders European Championships de Chantilly. Désormais, les chevaux participants à ce show doivent se qualifier (pour cette édition, soit en 2014 ou 2015) en ayant participé auparavant à un show B et /ou C de l'ECAHO. Les chevaux qui ont décroché lors de ce show une première à une cinquième place dans leur catégorie se qualifient alors à leur tour pour participer aux shows A et Title de l'ECAHO.

Vous trouverez toutes les informations sur le site web de l'ECAHO.

Average show entries 2010 – 2014

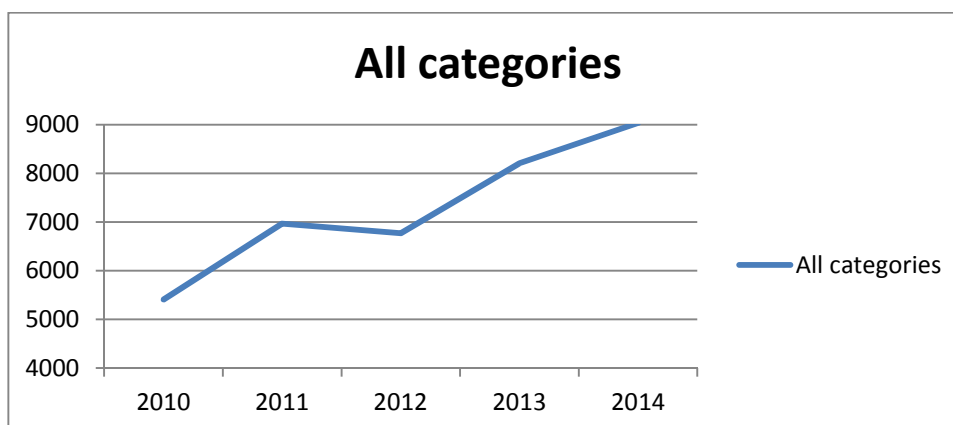
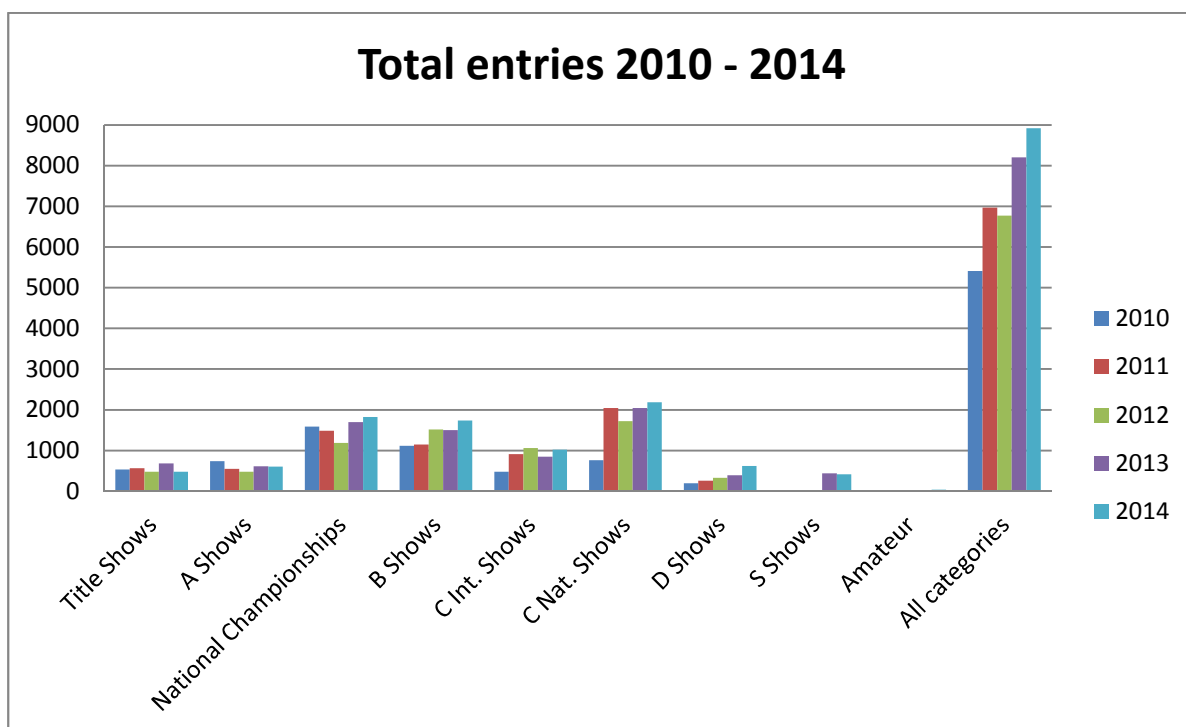
	2010	2011	2012	2013	2014
Title Shows	107	113	120	137	119
A Shows	106	110	96	122	120
National Championships	99	93	85	85	91
B Shows	74	57	66	79	76
C Int. Shows	60	57	63	56	68
C Nat. Shows	59	53	52	62	57
D Shows	98	65	47	56	69
S Shows				55	59
Amateur					35



2014: only shows organized until 30.11.2014 are counted

Total show entries 2010 – 2014

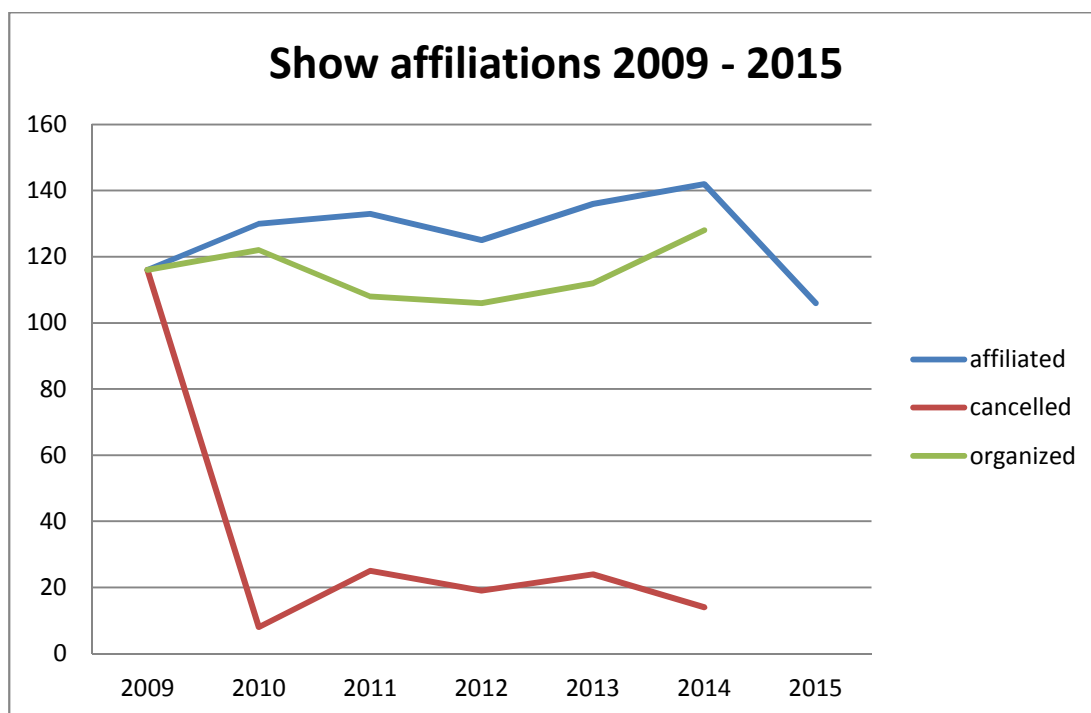
	2010	2011	2012	2013	2014
Title Shows	536	567	481	685	592
A Shows	741	552	481	612	602
National Championships	1588	1482	1184	1696	1823
B Shows	1113	1148	1514	1498	1740
C Int. Shows	476	911	1064	845	1020
C Nat. Shows	762	2048	1720	2042	2183
D Shows	195	259	327	389	619
S Shows				437	416
Amateur					35
All categories	5411	6967	6771	8204	8915



2014: only shows organized until 30.11.2014 are counted

Total Show affiliations 2010 – 2015

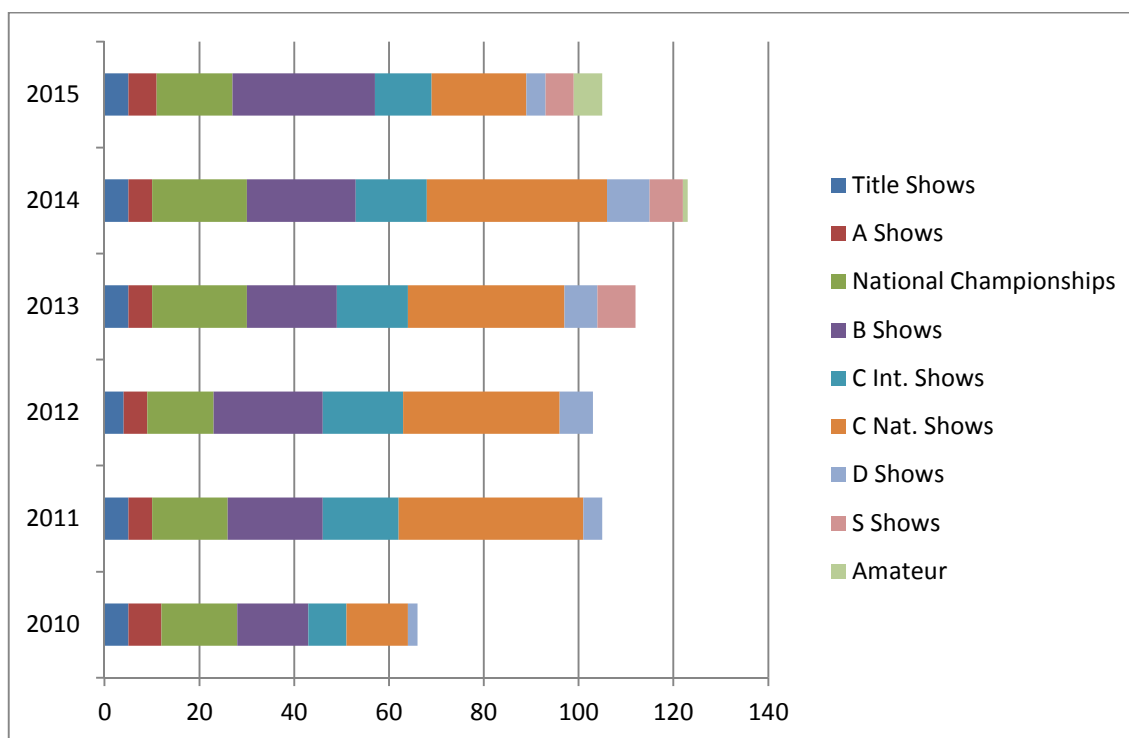
	2009	2010	2011	2012	2013	2014	2015
affiliated	116	130	133	125	136	142	123
cancelled	116	8	25	19	24	14	
organized	116	122	108	106	112	128	



2015: only shows affiliated until 8.12.2014 are counted.

Shows affiliations by categories 2010 - 2015

	2010	2011	2012	2013	2014	2015
Title Shows	5	5	4	5	5	5
A Shows	7	5	5	5	5	6
National Championships	16	16	14	20	20	16
B Shows	15	20	23	19	23	30
C Int. Shows	8	16	17	15	15	12
C Nat. Shows	13	39	33	33	38	20
D Shows	2	4	7	7	9	4
S Shows				8	7	6
Amateur					1	6



Voici quelques statistiques intéressantes des shows qui ont eu lieu de 2010 à fin novembre 2014 :

Le premier nous montre immédiatement le nombre moyen d'inscriptions aux différents niveaux de show. Les shows A et Title ont clairement le plus grand nombre d'inscriptions.

Le tableau suivant nous montre le nombre total d'inscriptions, on y voit une forte augmentation de 5411 inscriptions en 2010 à 8915 en 2014, soit une hausse de 3500 inscriptions sur une période de 4 ans.

En observant le nombre de shows affiliés, on remarque à nouveau une baisse considérable du nombre de shows en 2015. Il faut toutefois tenir compte des affiliations tardives, car on analyse que les données jusqu'au 8 décembre 2014.

Le dernier tableau nous montre les affiliés par catégorie, on y apprend 3 choses :

- le nombre de shows B continue à augmenter
- les shows C nationaux connaissent une forte baisse
- les Amateur Shows affiliés sont en progression.

Lors de la création du calendrier des shows de l'ECAHO, nous avons constaté que de plus en plus de shows tombaient les mêmes week-ends, ce qui complique la tâche des organisateurs d'obtenir le nombre de participants souhaités. L'ECAHO tient désormais à intervenir avec plus de fermeté si les shows ne répondent pas ou pas suffisamment aux exigences spécifiques.

Les shows amateurs attirent davantage l'attention. En Belgique aussi, de plus en plus de shows sont affiliés. Pour les participants, cela constitue également une forme de reconnaissance, car les résultats sont également publiés sur le site web de l'ECAHO. Ici, en Belgique, on nous a également demandé d'organiser des shows supplémentaires, en septembre ou en octobre. Une décision sera bientôt prise à ce sujet.

L'an dernier, le conseil d'administration a accepté d'endosser l'organisation du Championnat de Belgique de show.

Nous avons agi avec une grande prudence et avons géré avec le plus grand soin la question des finances. Avec les collègues du conseil, nous avons convaincu des sponsors de soutenir cet événement important. Nous avons beaucoup insisté sur le fait que ces investissements étaient destinés à tous les participants. Les installations à Lier étaient formidables, ainsi que les chevaux participants, les propriétaires, les entraîneurs et le public. Le show a même pu compter sur une merveilleuse équipe d'officiels et l'atmosphère a été très bonne.

Nous étions également très satisfaits d'accueillir plus de 80 chevaux. Tout le monde a pu assister au show

le cœur léger.

Nous avons déjà préparé le terrain pour le Championnat de Belgique 2015 qui devrait avoir lieu au même endroit. Nous vous invitons à venir comme participants, sponsors et supporters!

En 2014 a également eu lieu le Championnat d'Europe de show à l'Azelfhof de Lier, préparé spécialement pour l'occasion. Cette édition 2014 a accueilli un nombre record de visiteurs par rapport aux années précédentes. Le choix de la date était essentiel, il fallait laisser suffisamment de temps entre l'All Nations Cup et le Championnat du monde de Paris pour que les entraîneurs et les chevaux puissent se préparer au mieux.

Il s'agit également d'un plus pour la Belgique, un pays central pour de nombreux éleveurs, centres d'entraînement et spectateurs.

Calendrier des shows en Belgique en 2015

SHOWS INTERNATIONAUX 2015

26/04/2015 – European Amateur Cup – Lille
31/05/2015 – Bruges Arabian Horse Event – Int. Show NON-ECAHO – Brugge
04/07/2015 – Emerald Trophy – Amateur + C European Show – Brecht
05/07/2015 – Emerald Trophy – B Int. Show – Brecht
18-19/07/2015 – Elran Cup – B Int. Show – Alden Biesen, Bilzen
01-02/08/2015 – West Coast Cup – B Int. Show – Koksijde
29-30/08/2015 – Egyptian Event Europe – Lanaken

SHOWS NATIONAUX 2015

30/05/2015 – Bruges Arabian Horse Event – C Nat. Show – Brugge
23/08/2015 – Arabian Cup – Amateur + C Nat. Show – (château de Wippelgem, Evergem)
05-06/09/2015 – Championnat Belgique – Lier

Cette année encore, l'offre de show était bien variée, la plupart avait lieu, selon la coutume, dans des endroits connus. Le show C national, l'Arabian Cup, avait lieu jusqu'à présent lors de l'événement consacré aux chevaux à Zottegem. Les organisateurs de ce show ont appris il y a peu que l'événement n'aurait pas lieu cette année, un nouvel endroit doit donc être choisi. Cette année, le show aura lieu au magnifique domaine du château de Wippelgem, également en Flandre orientale, à une dizaine de kilomètres de Gand.

Vous trouverez également l'ensemble du calendrier des shows sur le site web du SBCA ASBL.

J'aimerais remercier tous les organisateurs pour leur implication annuelle dans l'organisation de leur show!

»

14. RAPPORT ANNUEL 2014 DRESSAGE

Marc Somerhausen a donné le rapport suivant :

Le SBCA organise de nouveaux challenges pour encourager les gens à utiliser leurs chevaux et à attirer l'attention sur le potentiel du cheval arabe comme cheval d'initiation dans diverses disciplines du monde équestre, la promotion du cheval arabe.

Les challenges sont ouverts à tous les chevaux arabes (5 races) enregistrés à l'ASBL SBCA qui participent aux épreuves et sont reconnus par la KBRSF. On commence par une épreuve de dressage (épreuves A, E, L et M ?). Cette activité est annoncée par le biais d'articles dans des magazines spécialisés et des publicités sur leurs sites web.

Le projet est toujours en cours de préparation, davantage d'informations seront communiquées aux membres.

15. RAPPORT ANNUEL 2014 PROMOTION

Ilse Verbruggen a donné le rapport suivant :

« Cette année, le SBCA était présent lors d'AgriFlanders, le salon de l'agriculture et de l'horticulture organisé Gand, en Flandre, ainsi qu'au Flanders Horse Expo. Ces deux salons ont attiré des milliers de visiteurs. Les chevaux arabes présentés dans les différentes disciplines ont été le centre de l'attention. Je profite de l'occasion pour remercier toutes les personnes qui ont participé à l'événement en y présentant leurs chevaux. Il serait merveilleux que davantage de membres enthousiastes s'y inscrivent, car sans votre collaboration, nous ne pouvons pas mettre le cheval arabe à l'honneur. Lors du week-end de Pâques prochain, le stand de promotion sera dressé, comme d'habitude, à l'événement Wallonie équestre de Marche-en-Famenne. En outre, nous avons été invités le 25 juillet à Rillaar, où l'organisation d'Equus prépare une journée équestre qui attire plus de 1000 intéressés. Faire la promotion, c'est bien plus qu'être présents lors de ces salons. Faire la promotion, c'est montrer toute l'année au monde nos chevaux arabes qui participent entre autres aux concours dans les différentes disciplines ouvertes à toutes les races. C'est là que nous pouvons montrer la diversité et les qualités de nos chevaux. Si certains membres ont de bonnes idées pour améliorer cette promotion, ils sont les bienvenus. »

Magali Deleau a donné le rapport suivant

« En 2014 aussi, nous avons fait des efforts pour faire la promotion du cheval arabe auprès d'un vaste public en Belgique. Ainsi, nous étions présents avec notre stand au WALLONIE EQUESTRE EVENT de Marche-en-Famenne avec Marc Somerhausen, Ilse Verbruggen et Annie Elias. Nous y avons présenté des chevaux à de nombreux intéressés et distribué de nombreuses brochures de promotion du SBCA. De même, lors du Championnat de Belgique à l'Azelfhof de Lier, nous avons fait découvrir le cheval arabe en Belgique à de nouveaux intéressés. En outre, lors de l'événement équestre de Montroeuil-au-Bois, le stand du SBCA a obtenu toute l'attention des amateurs de cheval arabe. Cette année, nous étions présents au village équestre d'AgriFlanders-Gent, où nous avons montré nos chevaux au grand public. Une fois encore, pendant le week-end de Pâques, nous étions présents au Salon du Cheval du Wallonie Equestre Event. Quoi qu'il en soit, nous faisons de notre mieux pour mettre le cheval arabe à l'honneur. »

16. ANNONCE DU VAINQUEUR DU WAHO TROPHY 2015

Marc Hoebeke a déjà communiqué dans son rapport que le vainqueur du WAHO Trophy 2015 était : RUKBAN DIKRUHU MMN, éleveur: N. Philippot, propriétaire : madame Jaumotte Rachel. La remise du WAHO Trophy aura lieu lors du Championnat de Belgique de Lier. Félicitations à Rachel JAUMOTTE.

Le président clôture ensuite l'assemblée et invite les membres présents à un drink.

Winand Bijmens
secrétaire SBCA A.S.B.L.

Samy Abdellich
président SBCA A.S.B.L.